



PROJET DE TERRITOIRE

ETAT DES LIEUX & DIAGNOSTIC PARTAGE 9 FEVRIER 2022
SUITE SEMINAIRE ELUS 4 FEVRIER



- 1 **PORTRAIT DE TERRITOIRE PARTAGE**
- 2 **SYNTHESE DES ATTENTES DES COMMUNES ET VISIONS EU EGARD A LEURS SPECIFICITES**
- 3 **3 DEFIS A METTRE EN DEBAT ET TRAVAUX POUR TRAVAILLER DES ORIENTATIONS**
- 4 **ANNEXE 1- FICHE SYNTHESE DES COMMUNES**

UNE INTERCOMMUNALITÉ DE 17 COMMUNES POUR 50 483 HABITANTS STRUCTURÉE AUTOUR D'UNE VILLE CENTRE ET DE PÔLES SECONDAIRES DE PROXIMITÉ

Un territoire de vie étendu articulant différents espaces ruraux, montagnards et urbains, riches de leur diversité

Une organisation territoriale suivant une logique de vallée articulée autour

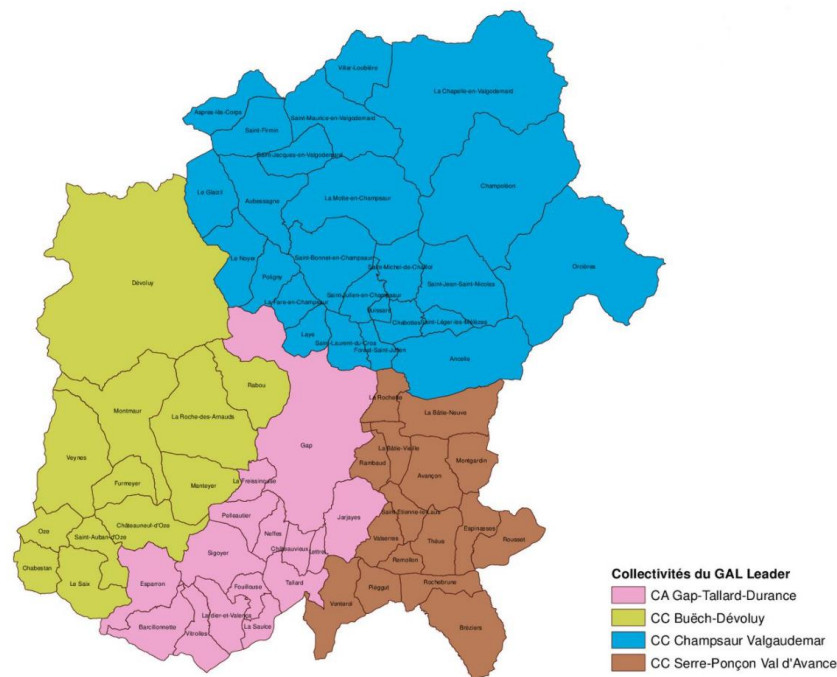
- de la ville-centre de GAP,
- de pôles secondaires de proximité - bourg principal de Tallard et bourg relais de La Saulce,
- et de plusieurs villages et bourgs locaux, qui ont connu des croissances importantes ces dernières années et qui s'organisent en micro pôle de proximité de l'ultra ruralité.

Une population inégalement répartie sur le territoire intercommunal : **plus de huit habitants sur dix résident dans la ville centre.**



4 axes stratégiques d'intervention permettent de structurer ce système productif et résidentiel :

- **Etre un territoire attractif et visible** (marketing territorial, stratégie d'accueil et de promotion)
- **Etre un territoire équilibré et d'accueil** (cohésion sociale et territoriale, services)
- **Etre un territoire valorisant ses potentiels** (tourisme, économie de proximité, productions liées au développement durable et valorisant les ressources du territoire)
- **Etre un territoire « résilient »** anticipant les chocs économiques, sociaux, climatiques



Des actions accompagnées dans le cadre d'appel à projet avec des fiches actions dont:

- > Politique des temps et accessibilité - Développer des services adaptés et innovants à la population et garantir leur accès pour tous
- > Nouvelles filières- Développer l'économie circulaire, les filières vertes dans l'optique du développement durable
- > Circuits-courts et filières agricoles de proximité - Structurer une activité économique identitaire et non délocalisable car liée aux ressources du territoire
- > Offre touristique diversifiée - Diversifier la gamme de l'offre touristique, développer l'intersaisonnalité et la réappropriation des capacités touristiques locales par les habitants
- > Soutien et accompagnement l'entreprenariat Améliorer l'entreprenariat via l'ingénierie financière et

Un PADD en 2 axes:

AXE 1 – LE CAPITAL DE L'AIRE GAPENCAISE : La mise en valeur des ressources, des espaces naturels & agricoles, et des paysages

- Valoriser la biodiversité par la mise en place de la trame verte et bleue (TVB)
- Pérenniser les espaces et les activités agricoles
- Promouvoir les sites et espaces à valeur paysagère
- Gérer les ressources naturelles comme un capital commun

AXE 2 – LA STRATEGIE DU PADD : Organiser le territoire pour localiser le développement futur

- Assurer des conditions favorables aux moteurs du développement économique de l'aire gapençaise
- Renforcer les fonctionnements de proximité à l'échelle des bassins de vie
- Maîtriser l'urbanisation en gérant l'espace de façon économe
- La stratégie du SCOT face au défi énergétique



Des orientations à intégrer pour dessiner la trajectoire du territoire de l'Agglomération, en positionnant ses orientations spécifiques et ses ambitions politiques.

DYNAMIQUES DEMOGRAPHIQUES

UNE CROISSANCE CONTINUE ET SOUTENUE DE LA POPULATION PARTICULIÈREMENT MARQUÉE POUR LES COMMUNES PÉRIPHÉRIQUES DE GAP

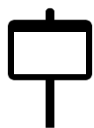


0,4 % par an d'évolution moyenne depuis 2013 (220 hab. par an)

49 200 habitants en 2013 contre 50 302 en 2018 et 50 483 en 2019.



Une évolution de la population de plus de 10% depuis 2013 pour 7 communes sur 17.



Une croissance principalement portée par les communes périphériques de GAP : Curbans, La Freissinouse, Tallard, La Saulce

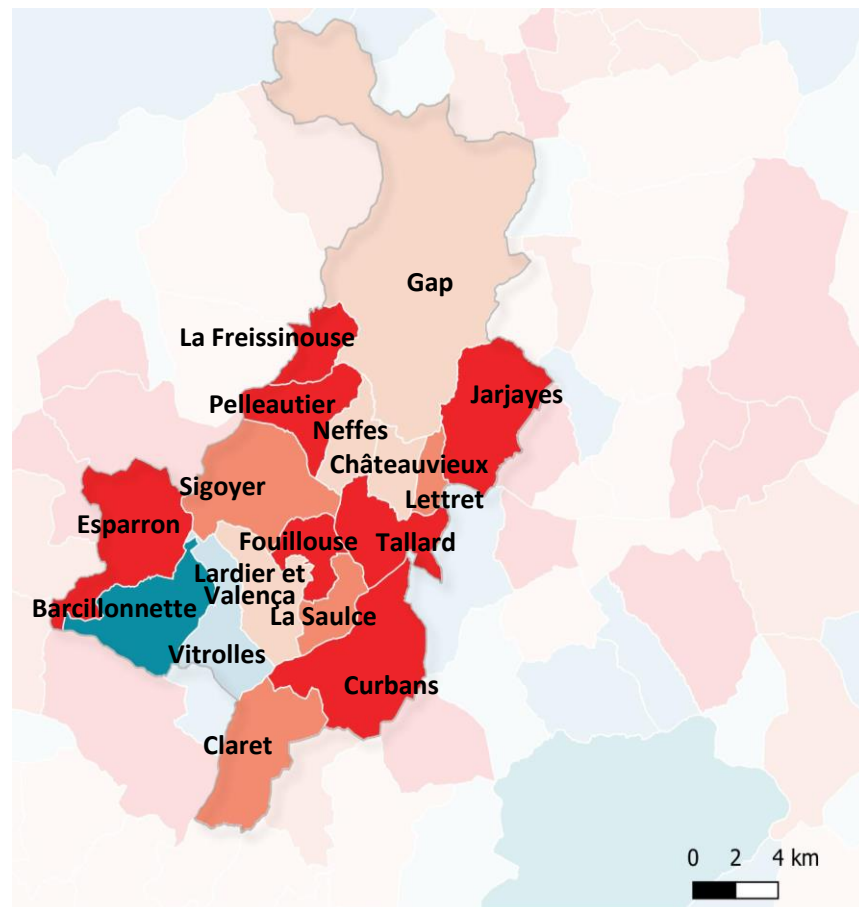


Un territoire attractif

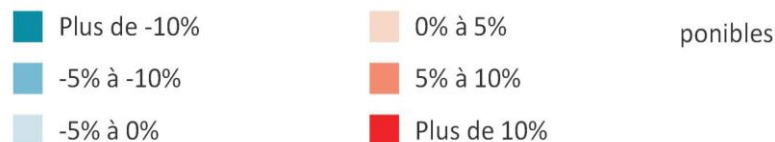
Solde migratoire positif (0,3% entre 2013 et 2018)

43% des arrivants âgés de 25 à 54 ans et 17% de moins de 15 ans

Attractif pour des petits ménages





Evolution de la population entre 2013 et 2018




DYNAMIQUES DEMOGRAPHIQUES

UNE STRUCTURE SOCIO-DÉMOGRAPHIQUE EN ÉVOLUTION : MODÈLES FAMILIAUX ET VIEILLISSEMENT

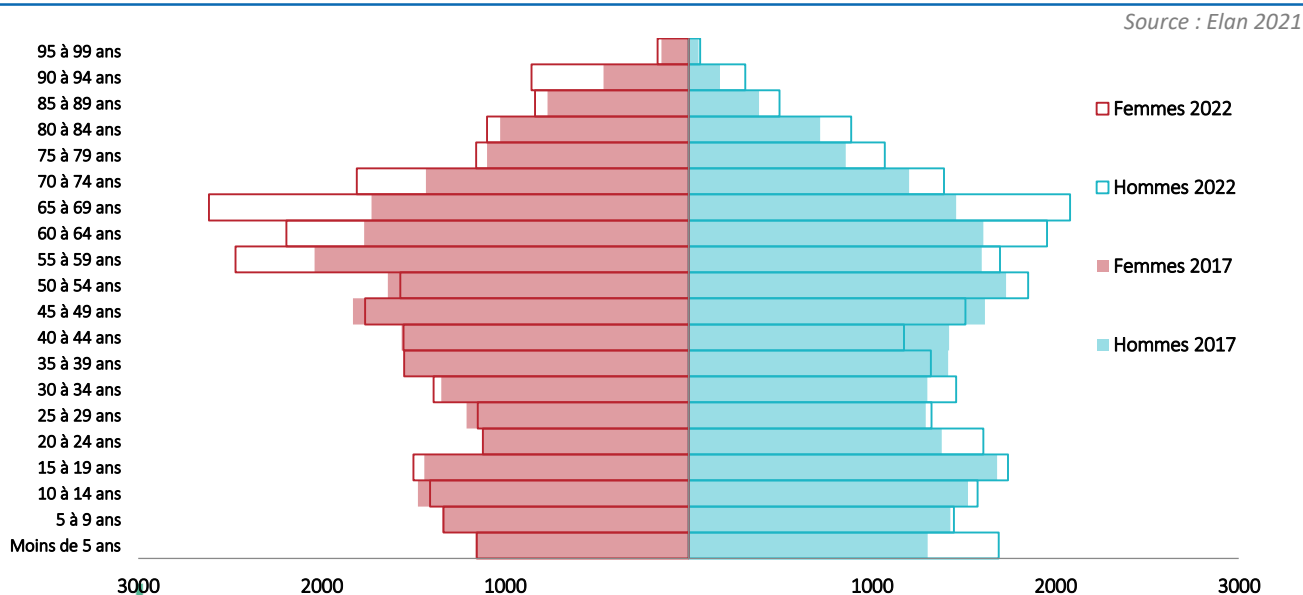
 **23810 ménages dont 40% de personnes seules (+20% en 10 ans)**

 **32 % de familles avec enfants parmi les ménages soit 7 480 familles dont 2 320 familles monoparentales (+25 % en 10 ans) et 5159 couples avec enfants (-2% en 10 ans)**

	0-14	15-29	30-44	45-59	60-74	75 et +
2008	7948	7855	8824	10146	7087	4794
2018	8233	8129	8598	10454	9198	5690
Evolution	285	274	-226	309	2110	896

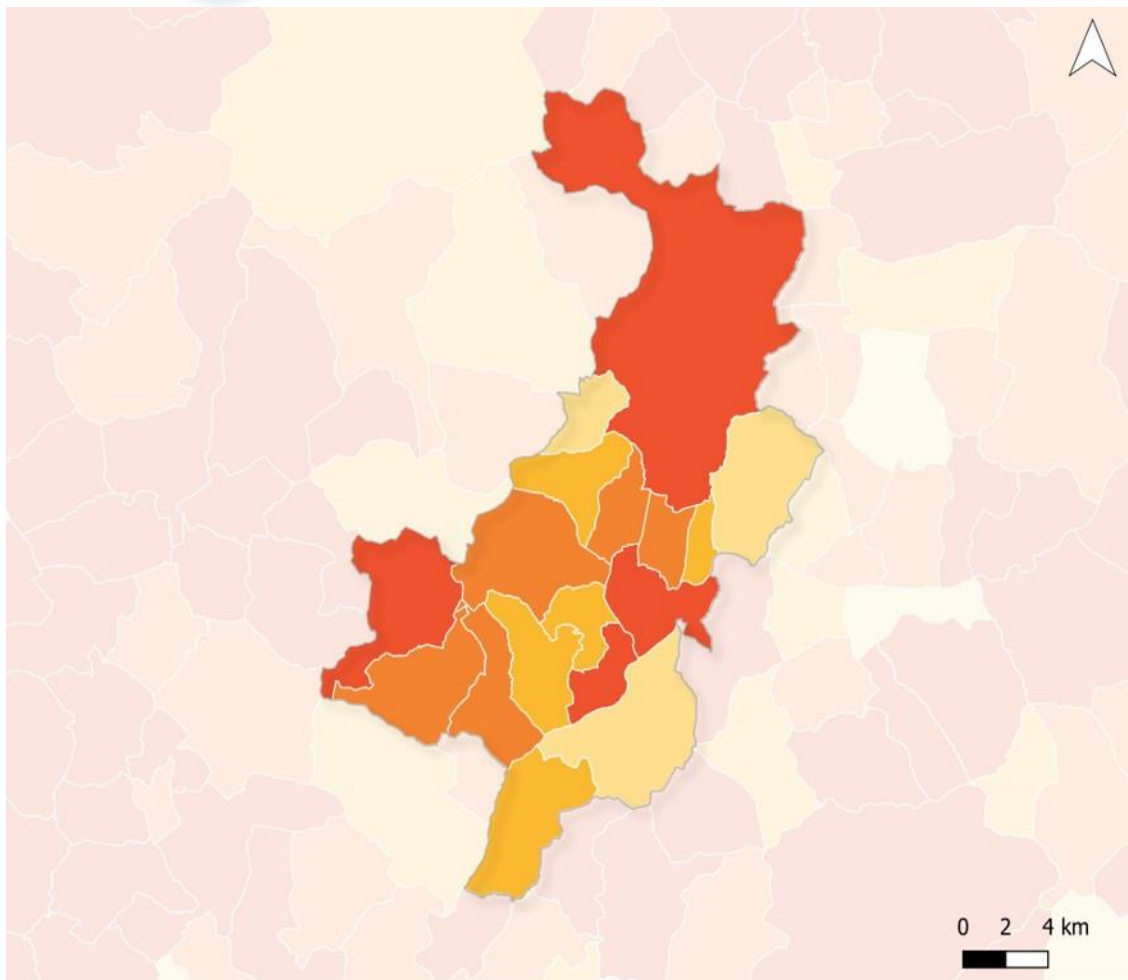

+ 26% en 10 ans

Pyramide des âges de la population projetée 2017-2022 (variation annuelle projetée) – 52 101 habitants en 2022

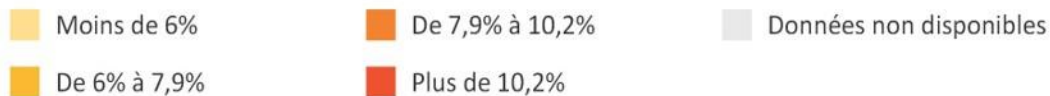


0,8 personne(s) de moins de 20 ans pour 1 personne de + de 60 ans

Un vieillissement de la population amené à se poursuivre



Part des 75 ans et plus au sein de la population



Les 75 ans et + plus représentent 11% de la population intercommunale, une population en augmentation de 19% en 10 ans.

Certaines communes ont une part plus importante de 75 ans et + parmi leur population notamment Gap, Tallard et La Saulce, Barceilonnette, Sigoyer, Vitrolles, Neffes, Châteauevieux.

Ce qui pose notamment des questions en matière d'accessibilité des services, d'habitat, de vie locale.



25 400 € de revenu moyen (en augmentation) contre 24 593€ pour les Hautes-Alpes et 27683 € au niveau régional

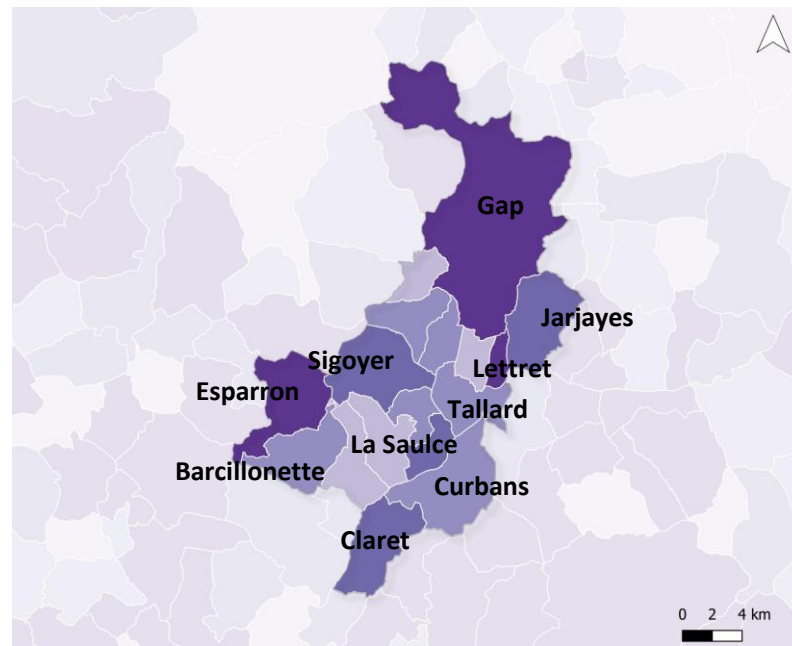


38% des ménages bénéficiaires de la prime d'activité soit 4 009 personnes contre 37% au niveau départemental et 33% au niveau régional

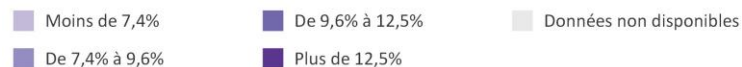


Une augmentation du nombre de foyers allocataires du RSA : de 1165 à 1327 de 2016 à 2020 (près de 90% vivent à GAP).

Une augmentation du nombre de foyers dont le revenu est composé entre 50 et 99% de prestations sociales : de 814 à 1 275 de 2010 à 2019.



Taux de chômage au sens de l'INSEE



Ne pas oublier les situations de grande fragilité qui existent malgré un niveau de vie global supérieur au département.

DYNAMIQUES PROFESSIONNELLES

DÉMOGRAPHIE DES ACTIFS

UN MARCHÉ DU TRAVAIL DYNAMIQUE

Evolution catégorie socioprofessionnelle

Source : INSEE 2008-2018

	2008	2013	2018	Evol. 2008-2018
Agriculteurs exploitants	414	322	305	-26%
Artisans, commerçants, chefs d'entreprises	1 398	1 678	1 588	+14%
Cadres et prof. Intellect.	2 610	2 500	2 763	+6%
Professions intermédiaires	5 547	5 931	5 948	+7%
Employés	7 447	7 846	8 052	+8%
Ouvriers	4 083	4 404	4 227	+4%
Retraités	11 367	11 998	13 083	+15%
Autres	5 766	5 859	6 043	+5%

22 974 actifs (15-64 ans) en emploi ou en recherche d'activité

20 418 actifs occupés : 17 325 salariés et 3 093 non salariés

Un taux de chômage de 12% des actifs soit 2 805 chômeurs au sens de l'INSEE 2018 avec 22% des 15-24 ans au chômage

2 230 demandeurs d'emploi en cat. A au 3ème trimestre 2021 soit -8,9% en un an et une augmentation du nombre d'offre d'emploi de 2020 à 2021 dont 42% en CDI

13 770 salariés du secteur marchand sur les 17 325 salariés

Emploi salarié : les dix activités prépondérantes

Source : URSSAF ACCOS 2020

	2020	Part
CA Gap-Tallard-Durance	13 770	100%
Commerce ; réparation d'automobiles et de motoc	3 320	24%
Santé humaine et action sociale	2 420	18%
Activités de services administratifs et de soutien	1 360	10%
Construction	1 260	9%
Transports et entreposage	910	7%
Hébergement et restauration	760	6%
Activités spécialisées, scientifiques et techniques	740	5%
Autres activités de services	560	4%
Industrie manufacturière	480	3%
Activités financières et d'assurance	470	3%

Les 10 activités représentent 89,2% de l'ensemble









Données brutes - Ensemble y compris agriculture et activité non renseignée

Emplois présents dans le territoire par type

	Agriculture	Industrie	BTP	Commerces, transports, services	Admin pu – enseignement santé, action sociale
CA Gap-Tallard-Durance	2%	4%	6%	42%	45%

Entreprises par secteur d'activité

Source : Répertoire SIRENE, 1^{er} juill. 2021

	CA Gap-Tallard-Durance	Gap	Hautes-Alpes	France métropolitaine
 Agriculture	7%	3%	10%	9%
 Industrie	4%	3%	4%	4%
 Energie-Eau	3%	1%	3%	2%
 Construction	9%	9%	9%	10%
 Commerce	15%	16%	11%	15%
 Transport	2%	2%	2%	4%
 Hébergement-Restauration	4%	4%	8%	5%
 Services	56%	61%	54%	52%



4 443* entreprises pour 5 244* établissements dans le secteur marchand hors agriculture*.

56% d'entreprises dans le secteur des services, 15% dans le commerce, 9% dans la construction et 7% dans l'agriculture.

Dynamiques de domaines d'activités stratégiques DAS spécifiques autour de l'aéronautique, l'agro, le végétal et agri ressources, santé et médico sociale, l'énergie



Une activité agricole prépondérante avec une valorisation de l'agriculture locale – transformation, circuits courts... Des TPE/PME ou artisans qui interviennent dans le domaine agro alimentaire, produisant et commercialisant leurs produits issus du terroir et de l'agriculture



Un secteur BTP important en termes d'établissements et d'emploi



Une économie de services dont poids administration/emplois publics, tertiaire supérieur (BET, géomètre...) et santé/action sociale, artisanat de services



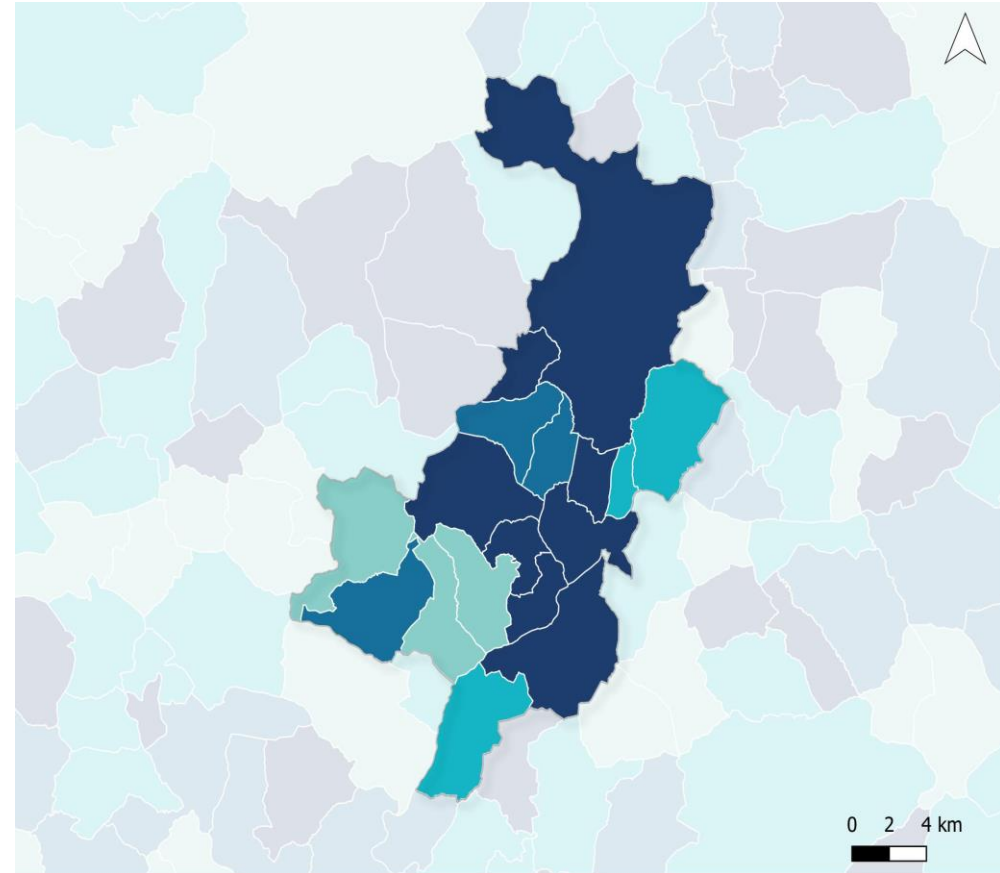
Une économie sociale et solidaire dynamique, « relais économique » sur le territoire pour toutes les communes plus isolées et/ou moins denses (activités liées au tissu associatif, et intervenant dans les secteurs du social, de la santé, dans les activités d'assurances, ainsi que dans l'hébergement)

Des secteurs en difficulté : l'imprimerie, et les activités liées à la Montagne (usine de fabrication de poteaux électriques utilisant bois local), usine Nestlé (conditionnant le lait).

UNE DYNAMIQUE DE CREATION D'ENTREPRISES

Une dynamique croissante des créations d'entreprises depuis 10 ans, un nombre de création au-dessus des 500 par an

	Nombre		France
	CA GTD	CA GTD	
Commerce de gros et de détail, transports, hébergement et restauration	138	25,7	31,9
Activités spécialisées, scientifiques et techniques et activités de services administratifs et de soutien	104	19,4	22,8
Administration publique, enseignement, santé humaine et action sociale	88	16,4	9,6
Construction	59	11	9,5
Autres activités de services	54	10,1	9,7
Industrie manufacturière, industries extractives et autres	41	7,6	4,7
Activités immobilières	22	4,1	4,2
Information et communication	21	3,9	5
Activités financières et d'assurance	9	1,7	2,5
Total	536	100	100



Part des entreprises créées depuis le 1er janvier 2019





AGRICULTURE UNE AGRICULTURE FORTE DE SA DIVERSITÉ ET SON POTENTIEL DE DÉVELOPPEMENT MULTI-FILIÈRE

Gap-Tallard-Durance, du fait de ses spécificités locales, du caractère rural de la plupart des communes du territoire, **compte davantage d'agriculteurs exploitants qu'à l'échelle régionale.**

Une économie permettant la valorisation de l'agriculture locale par le biais de nombreuses PME et d'entreprises artisanales dans le domaine de l'agroalimentaire mais aussi **3 magasins de producteurs**

Une part croissante de l'agriculture biologique : 65 ent., 2 320 ha avec 1,8 fois + d'entreprises agricoles bio depuis 2015

Une dynamique de circuits courts & petite transformation avec fermes, développement du volet agri tourisme (18 adhérents « bienvenue à la ferme » *(quel lien avec l'artisanat et TPE agro-transformation en développement > besoins d'ateliers mutualisés ?)*)

Des savoir-faire reconnus : pomme, agneau, miel....

Des projets sur le territoire : 2 abattoirs dont 1 multi-filière, circuit-court et restauration scolaire

Enjeux : maintien des surfaces agricoles, maîtrise du foncier agricole, irrigation et sécurisation de l'accès à l'eau, renouvellement des générations, structuration filière élevage, renforcement circuit-courts, mise à disposition de terres **pour l'activité agricole - Déployer le** Programme alimentaire territorial départemental à l'échelle de l'Agglomération

14 850 ha de surfaces agricoles soit 5,7% du département

305 exploitants en 2018 soit 22% des entreprises du département (**contre 414 en 2008**) / **11 CUMA**

Gap, 1^{ère} ville agricole du département- comptant 96 agriculteurs exploitants. Un nombre d'exploitant compris entre 5 à 30 dans les autres communes.

Un territoire marqué par une agriculture de montagne, agriculture riche de sa diversité: 71 élevages bovins, 60 élevages ovins, 71 ent. arboricoles, 55 ateliers maraîchage, 7 ent. Viticoles, apiculture...

5 ASA d'irrigation

Sigoyer :1^{er} producteur laitier du département

INSEE (2018), RPG (2015, 2019)

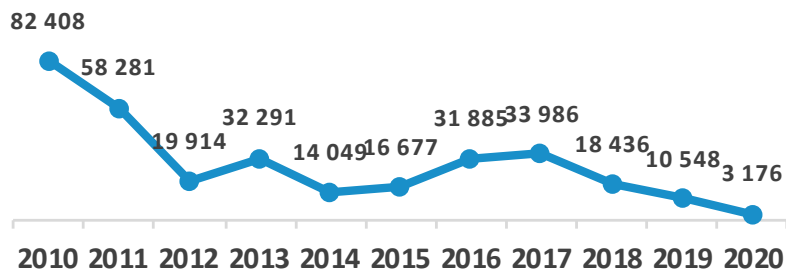


DYNAMIQUES ECONOMIQUES UNE BAISSSE DU NOMBRE DE LOCAUX AUTORISÉS POUR DE L'ACTIVITÉ ÉCONOMIQUE EN 10 ANS

La base de données Sit@del rend compte des évolutions par année des autorisations octroyées par les pouvoirs publics pour la construction de locaux d'activité (locaux destinés au commerce, à l'industrie, à l'artisanat, à l'agriculture...)

A mettre en parallèle de la situation dans les ZAE sans disponibilité et des projets de ZAE en cours à faire aboutir ?

Variation de la surface totale de locaux autorisés entre 2010 et 2020 (en m²)

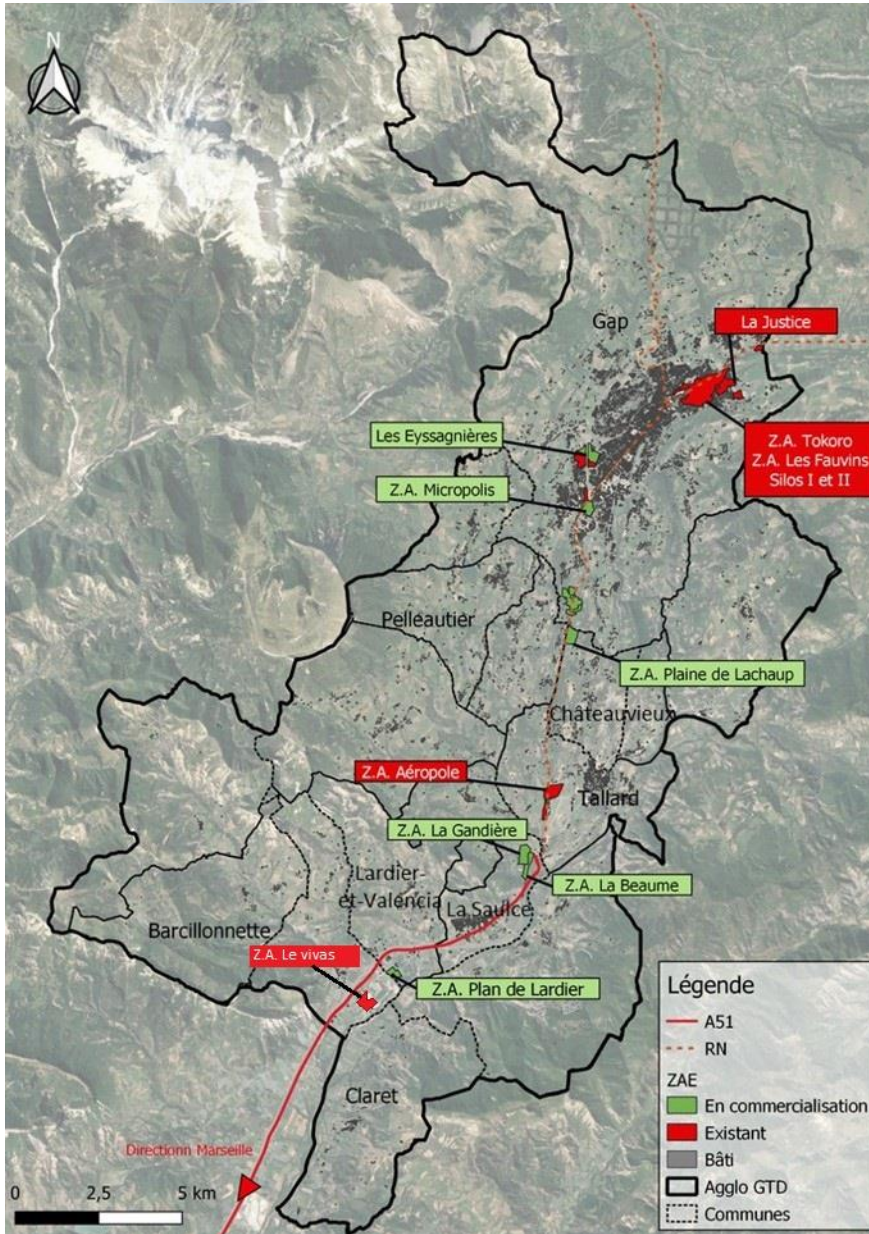


En 2010, 82 408m² de locaux d'activité - toutes activités confondues - ont été autorisés pour la CA Gap-Tallard-Durance contre 3 176m² en 2020.

Répartition moyenne des autorisations par typologie d'activité de 2010 à 2020

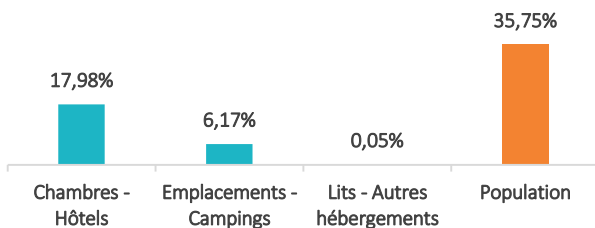
	Nombre de m ² autorisés	2020	Moyenne 2010-2020
Héb. Hôteliers	4 041	1%	1%
Commerces	55 388	17%	17%
Bureaux	22 439	7%	7%
Artisanat	19 597	6%	6%
Industrie	8 085	2%	3%
Agricole	59 360	18%	19%
Entrepôts	25 122	8%	8%
Services publics	129 463	40%	41%

Sur la période, 41% des autorisations de locaux autorisés sur le territoire sont destinés au service public.



- ❑ Le SCoT : autorisation de 65,5 ha pour l'agglomération sur la période 2014-2032, dont 42,5 ha sur Gap soit moins de 4 ha par an, ce qui est la moyenne des 10 années passées
- ❑ Le SRADETT vécu comme frein à l'augmentation des surfaces foncières ?
- ❑ Des demandes d'implantation dans plusieurs communes sans solution d'offre aujourd'hui et le besoin d'une stratégie d'offre.
- ❑ Faible stock de foncier : entre 4 à 5 ha à commercialiser
- ❑ Des projets d'espaces ciblés sur Gap (42ha), Tallard (30ha), La Saulce, Chateaufieux, La Freissinouse, Neffes
- ❑ Des contraintes pour dégager du foncier accessible en plaine entre espaces agricoles et inondables
- ❑ Un incubateur et espace coworking en centre-ville avec le projet d'un 2^{ème} espace à Tallard avec le soutien aux entreprises de la filière aéronautique

La capacité d'accueil du territoire par rapport au département

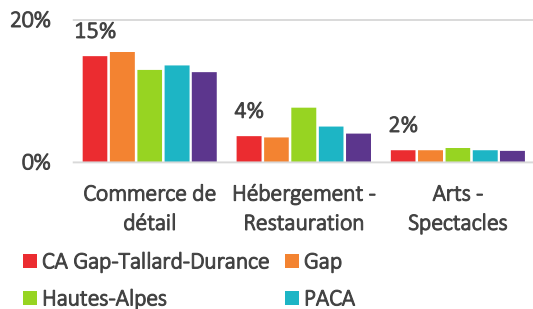


Source : INSEE 2018

En 2021, la CA Gap-Tallard-Durance accueillait 17,98% des chambres d'hôtel du département. =

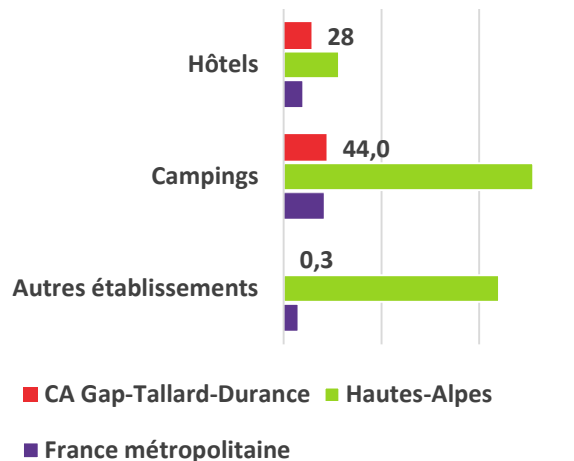
La représentativité des emplois en lien avec le tourisme

Source : INSEE 2018



Capacité d'accueil des établissements d'hébergement pour 1 000 habitants

Source : INSEE 2021



Tour d'horizon des équipements touristiques

Hôtels	Campings	Auberges de jeunesse
20	7	1
Villages vacances	Résidences de tourisme	Information tourisme
0	0	5

Source : INSEE 2021

- En 2021, le territoire comptait 28 lits en chambres d'hôtel estimés pour 1 000 habitants, contre 57 pour les Hautes-Alpes.
- Une part d'emplois liée au tourisme (hébergement, restauration, art, spectacle) moins importante qu'à l'échelle départementale
- Un tourisme fortement tourné le camping (2 214 lits en 2021) aucun hôtel classé 4 étoiles
- Une modernisation de l'OTI depuis 2019 : montée en compétence, un OIT classé ainsi que 2 communes, 98 partenaires; inauguration de l'office de Tallard
- Une démarche qualité en cours pour obtenir qualité tourisme en 2022 – classement 1ere catégorie prévue en 2023, 2022, création de la marque en 2022



Activités de pleine nature_

- Patrimoine naturel : Parc National des Ecrins, Montagne de Ceüse, Domaine de Charance, Parc de la Garenne, Bayard...
- Un schéma d'itinérance réalisé en 2018 randonnée, pédestre, vtt -
- Volonté actuelle de **réorganiser l'offre pour qu'elle soit plus adaptée à la cible touristique « famille/enfant »** notamment en termes d'offre débutante ou d'itinéraire réalisable avec des vélos électriques par exemple.
- **Le fleuron du territoire : la falaise de Ceüse**, territoire de l'espace Valléen, programme dont l'objectif est de permettre l'émergence d'une offre innovante et diversifiée de tourisme durable en montagne mais aussi, Notre Dame de Laus, stations de ski- autour de Tallard et des espaces naturels sensibles et de biodiversité

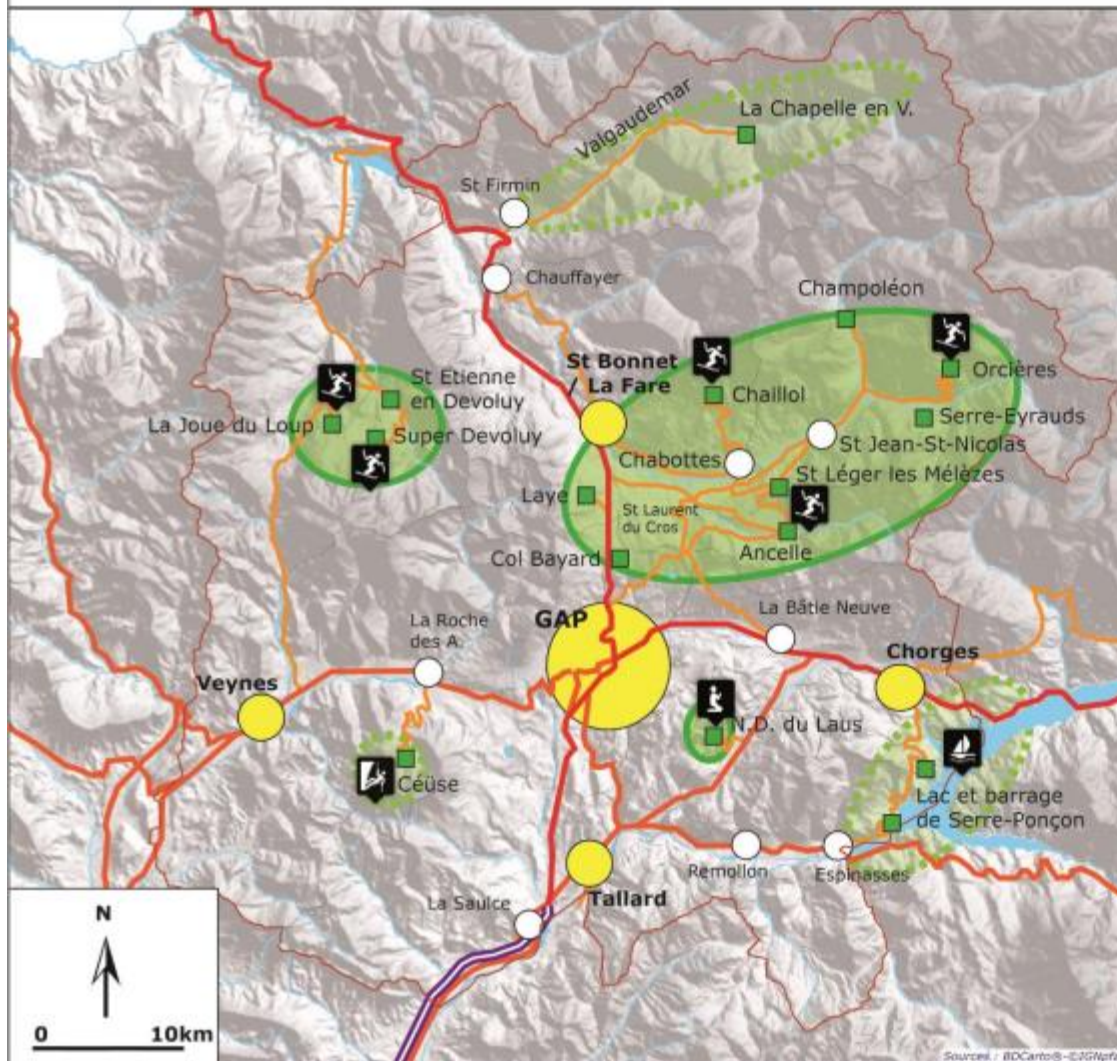
Opportunités pour le territoire :

- la création d'activités autour de la falaise de Ceüse, reconnu mondialement pour l'escalade, avec un enjeu aujourd'hui de coordination entre escalade et via ferrata
- la dynamique autour de l'aéropole qui accueille de multiples professionnels spécialisés dans les loisirs.
- La création d'une continuité entre montagne et mer.
- La structuration d'une offre d'activités pleine nature toutes saisons, avec le développement d'un tourisme hivernal comme estival.
- Définition de la stratégie sur les activités pleine nature et les nombreuses activités associées : parapente, kayak.... Aujourd'hui, une agglomération compétente uniquement pour la randonnée, les itinéraires pédestres, équestres et l'escalade.

Les principaux espaces et sites touristiques de l'aire gapençaise

Syndicat mixte du
SCOT de l'Aire Gapençaise

AGENCE
d'URBANISME
DE LA RÉGION GRENOBLAISE



-  Espace touristique ayant un fonctionnement quasi-annuel et offrant d'importantes capacités d'hébergement sur place.
-  Espace touristique ayant un fonctionnement plus saisonnier et/ou offrant peu d'hébergement sur place.
-  Principaux sites touristiques ou de loisirs ...
 -  ... dont les principales stations de ski
 -  ... dont les principaux sites nautiques
 -  ... dont les principaux sites d'escalade
 -  ... dont les principaux sites de tourisme religieux

Source(s) : BDCartho® - ©IGN/Infra 2000, BDAlti® - ©IGN/Infra 2000, DIREN PACA 2008, CBMA 2006



Des marqueurs forts de territoire :

- Falaise de Ceüse
- Bayard
- Vallée de Chaudun à 15 minutes à pied du parking au Nord du territoire – un parc naturel. Une forêt qui vient d'être classée au patrimoine mondial de l'Unesco.
- Un golf réputé
- L'aéropole : simulateur de vol libre, le 1^{er} centre européen de sport aérien avec 36 000 sauts en parachute par an, même en hiver.

Des événements majeurs de notoriété mondiale

- Tour de France
- Critérium Dauphiné
- Rallye Monté Carlo

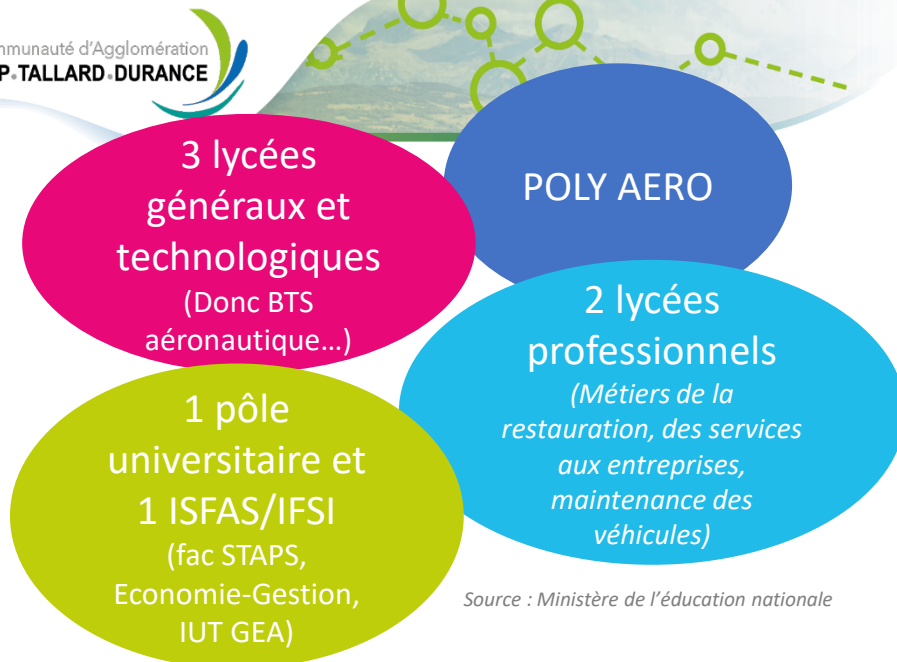
Mais manque une identité touristique claire et un positionnement affirmé.



Le tourisme pourrait avoir des retombées économiques plus importantes sur les deux saisons majeures, avec un développement d'une stratégie touristique qui soit toute saison et d'un positionnement insuffisamment exploité à 1h30 d'Aix en Provence et du parking de la Rotonde.

Vers un territoire non pas de contemplation mais un territoire de pratiques pendant les 4 saisons pour des activités de plein air ?

Des enjeux de collaboration avec la CCBD



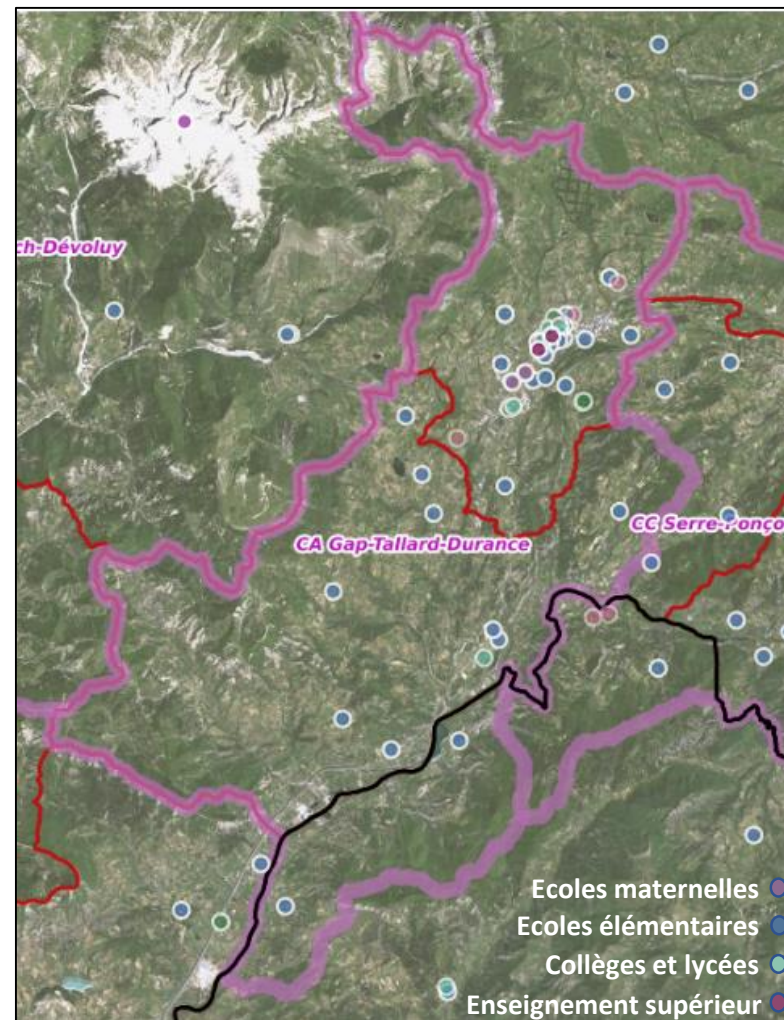
Source : Ministère de l'éducation nationale

- **Gap, antenne universitaire d'Aix-Marseille Université** mais
- Une fuite des étudiants de 1^{er} et 2^{ème} année car pas de filière ouverte (projet campus numérique arrêté)
- Une offre de formation qui pourrait être plus soutenue : GEA, Aéroport – souci pérennité et accréditation BTS- STAPS-
- **Un plateau technique autour de POLYAERO pour métiers du futur – réalité virtuelle augmentée – projets primés..**
- **Un lycée agricole qui pourrait soutenir une trajectoire professionnelle et de qualification**
- Master Gestion territoire Montagne de qualité- STAPS : vers une licence ?
- Impact de la loi formation 2018 avec un développement de l'offre d'apprentissage à valoriser et rendre plus accessible

➔ **opportunité d'un schéma de l'enseignement supérieur et professionnelle ?**

FORMATION

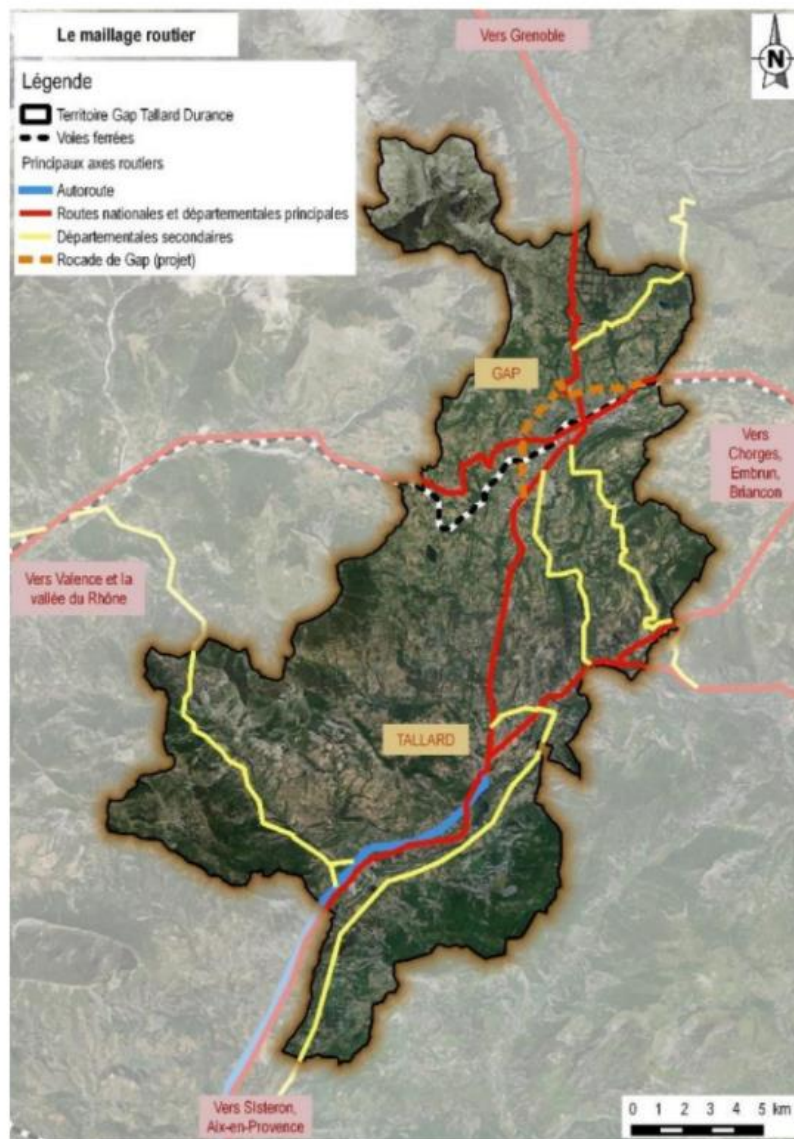
UNE CROISSANCE DES EFFECTIFS ETUDIANTS : EN 10 ANS + 32%



Source : Géoportail



CONNECTIVITE UN TERRITOIRE CONNECTE A L'A51 MAIS ENCLAVE

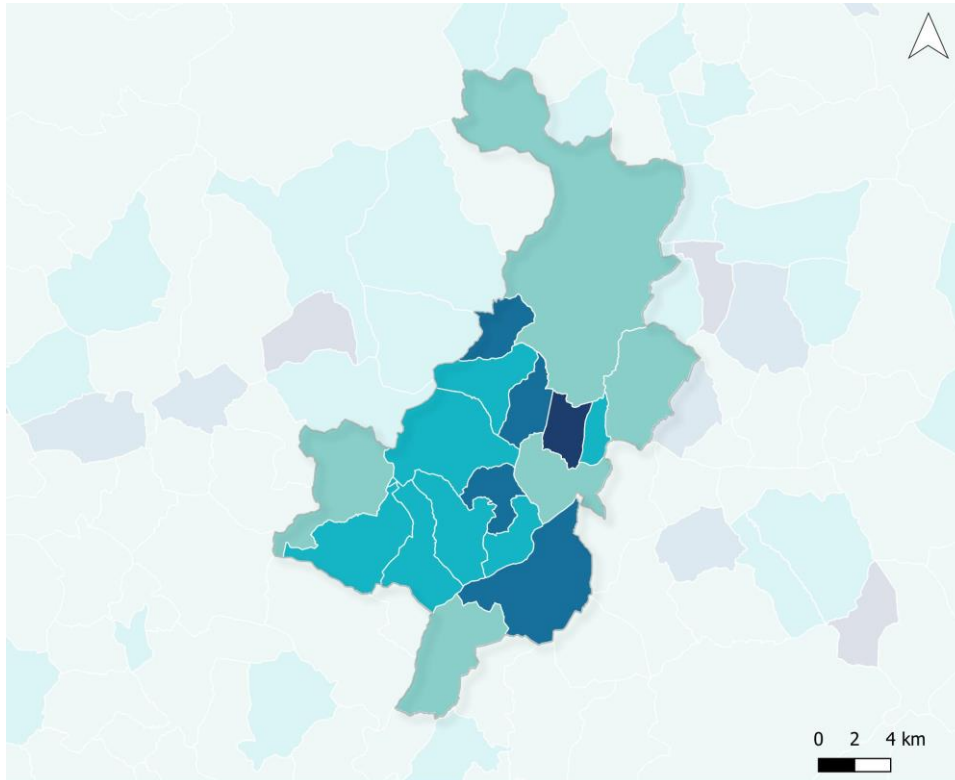


Connecté à l'autoroute A51 qui relie Marseille à Grenoble, mais également par de nombreuses voies routières.

Mais un enclavement géographique ne facilitant pas les relations avec la région AURA/Grenobloise sans perspective de désenclavement routier avant 2050, alors que Grenoble est un territoire de coopérations et échanges importants > **Bassin Nord de Gap stratégique pour l'Agglomération.**

Une gare à Gap mais 3 h pour faire Gap/Valence- souci de performance de la ligne à revoir.

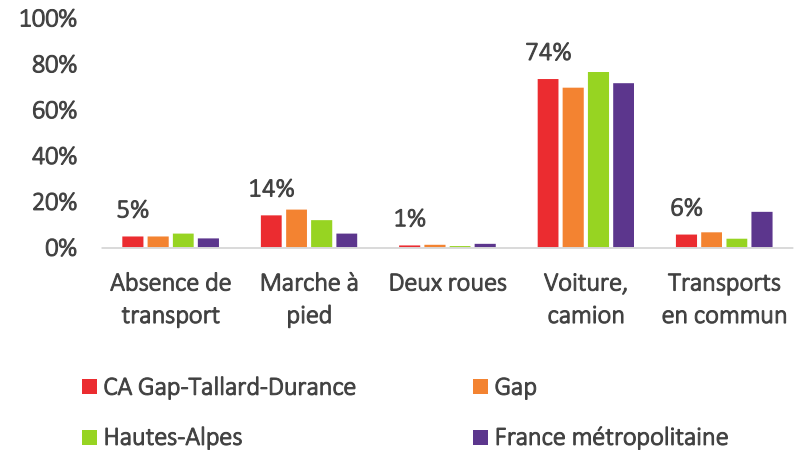
Si les trois quarts des actifs du territoire résident dans la commune où ils travaillent, Gap constitue le principal pôle d'emploi de l'agglomération et la plupart des flux domicile-travail convergent vers la ville centre de l'agglomération.



Part des actifs travaillant en dehors de leur commune de résidence



Moyen de transport des actifs occupés*



En 2018, la part des actifs occupés se déplaçant en voiture était de 74%.

UN TRANSPORT GRATUIT MAIS CENTRÉ SUR GAP ET LES AXES GAP / TALLARD- LA SAULCE



Une Agglomération Autorité Organisatrice de la Mobilité sur son périmètre : services réguliers de transport urbains et non-urbains, TAD, transport scolaire, service de mobilités actives

Reseau configuré en étoile avec des navettes reliant des parkings relais situés en périphérie au centre-ville: 56 lignes de transports **dont 3 lignes régulières hors Gap fonctionnant toute l'année dont la n°100 cadencée Vitrolles-La Saulce-Tallard-Gap** et 25 lignes de transport scolaire hors Gap

Un principe de gratuité sur tout le réseau

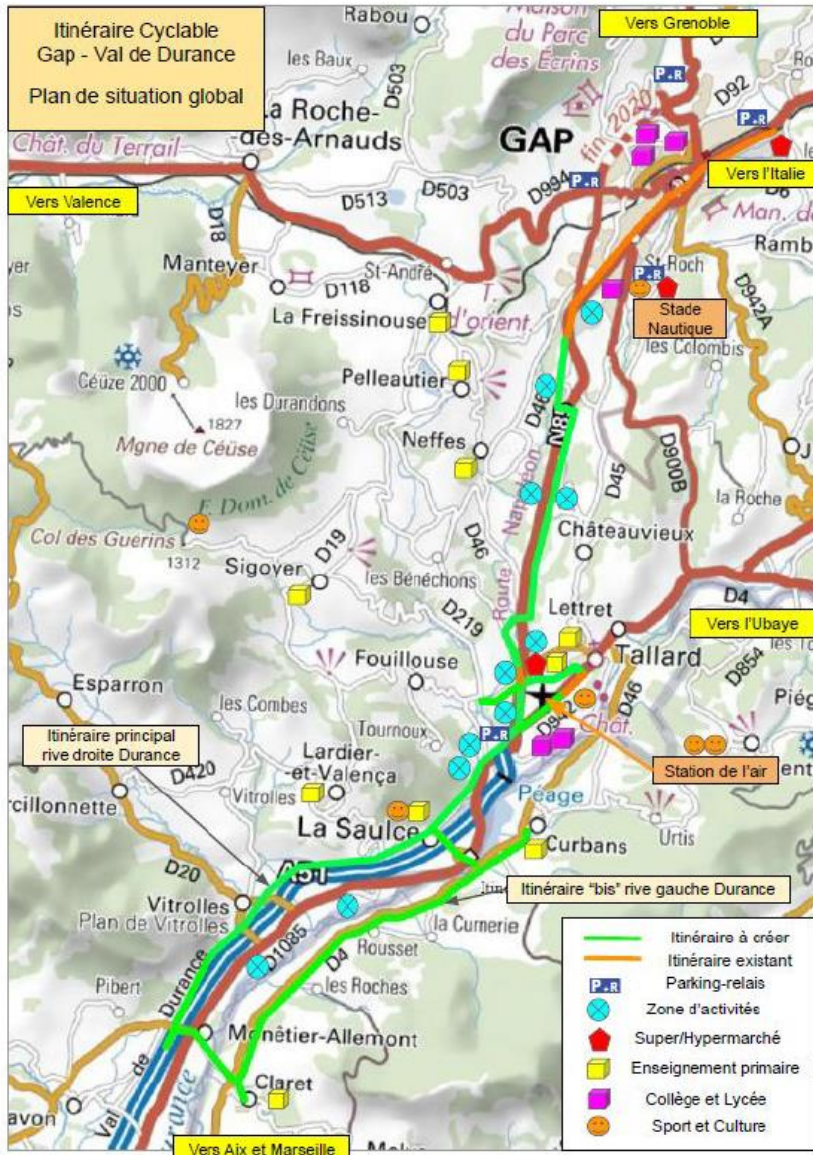
Aucun transport en commun sur plusieurs communes, uniquement du transport scolaire de 8h à 17h

Pas de TAD ou de navette pour l'accès au marché de GAP par exemple depuis les communes du territoire.

Enjeu de mobiliser les ENR pour les transports – hydrogène notamment-

En cours : un plan des mobilités et un schéma directeur des transports et de la mobilité.

Accessibilité numérique : bonne mais encore des zones blanches existantes-
Enjeu de déploiement de la 5G



Rappel des itinéraires

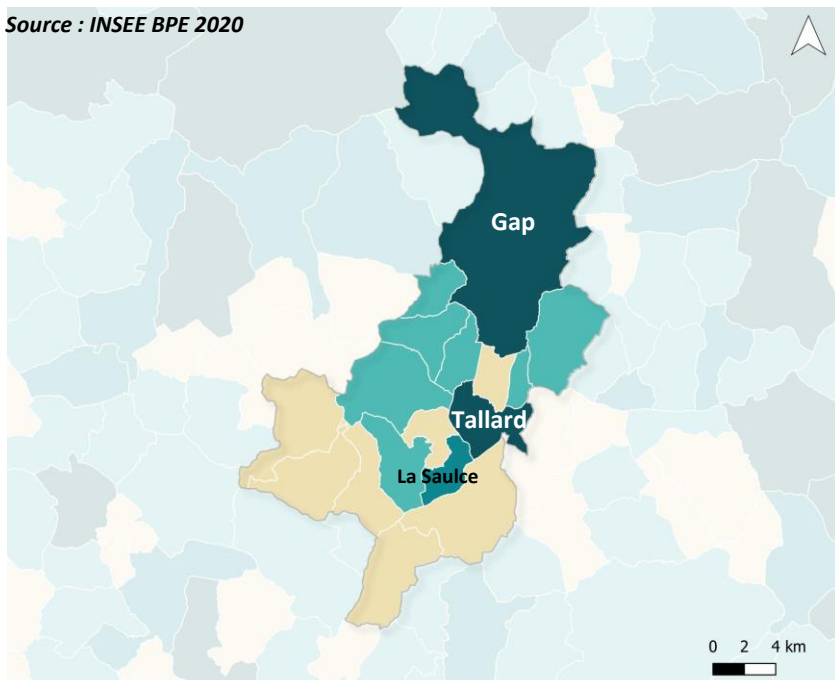
- Schéma National : Véloroute V64
Grenoble - Gap - Marseille
- Schéma Régional : Véloroute V862
Briançon - Gap - Avignon = "La Durance à Vélo"
- Gap et l'Agglo :
 - Itinéraire cyclable Gap-Col de Manse V64
 - Itinéraire cyclable Gap-Val de Durance V64/V862 entre Gap et Vitrolles

Côté touristique :

Le vélo est très bien implanté dans le Département et le territoire aurait sa carte à jouer.

Répartition des commerces de proximité

Source : INSEE BPE 2020



Nombre de commerces de proximité par commune

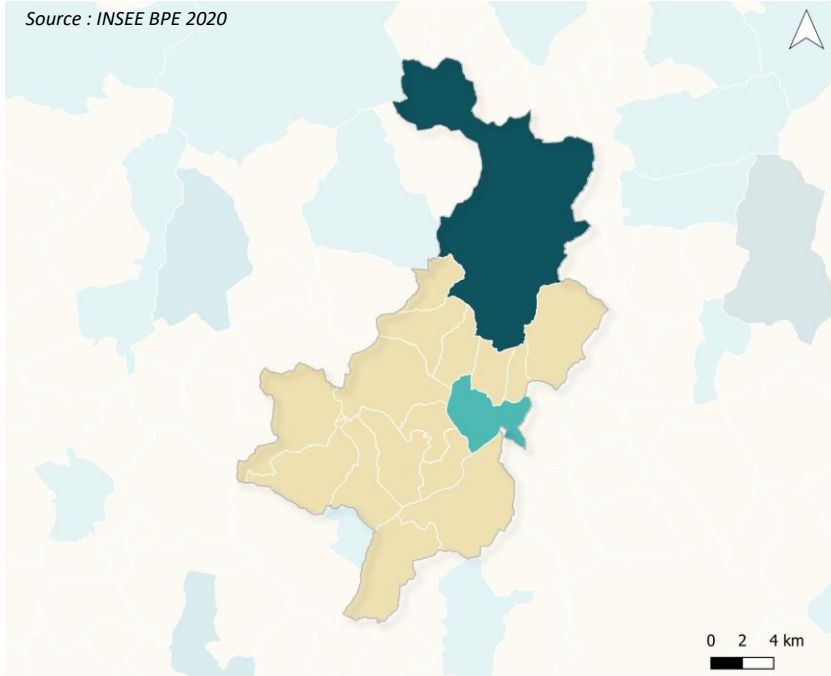


Des commerces de proximité présents principalement sur Gap, Tallard et La Saulce. Ces deux dernières accueillent par ailleurs chacune une maison France Services et jouent de plus en plus un rôle de pôle de services pour le territoire.

A l'heure actuelle, **plusieurs communes portent des projets** de commerces et services de proximité (épicerie, boulangerie) et soutiennent des dynamiques de circuit-court en réponse aux besoins croissants de leur population en fort développement mais aussi pour de redynamisation de leur cœur de ville ou village pour plus de vie sociale et économique.

Répartition du nombre de médecins généralistes

Source : INSEE BPE 2020



Nombre de médecins généralistes par commune



Taux d'équipement en professionnels de santé

Source : Base Permanente des Equipements, 2020

	Médecins généralistes	Spécialistes	Autres professions	Chirurgiens-dentistes	Pharmacies
CA Gap-Tallard-Durance	13,3	9,7	67,6	8,2	3,0
Gap	16,0	11,1	75,7	9,9	3,2
Hautes-Alpes	13,9	4,5	60,5	6,1	4,1
PACA	11,8	10,0	61,1	8,0	3,8
France métropolitaine	9,0	7,2	39,6	5,8	3,2

Un territoire comptant plus de médecins généralistes, spécialistes et autres professionnels médicaux que d'autres territoires de comparaison

- **Chicas, Polyclinique,**
- **Pôle de santé de la saulce,**
- **Pôle médical de la Freissinouse,**
- **Centre médical à Tallard- Centre médical Durance- SSR + UNAPEI / CRYSSALIDE -établissements handicapés – + Projet EHPAD,**
- **Groupe SOS à Sigoyer,** projet de création d'une communauté professionnelle territoriale de santé en discussion avec l'ARS à Sigoyer.

Pour autant, la situation est contrastée et l'accès aux professionnels de santé inégal sur le territoire. Ce qui pose la question de **l'accès aux soins pour tous sur le territoire, notamment pour les seniors.**

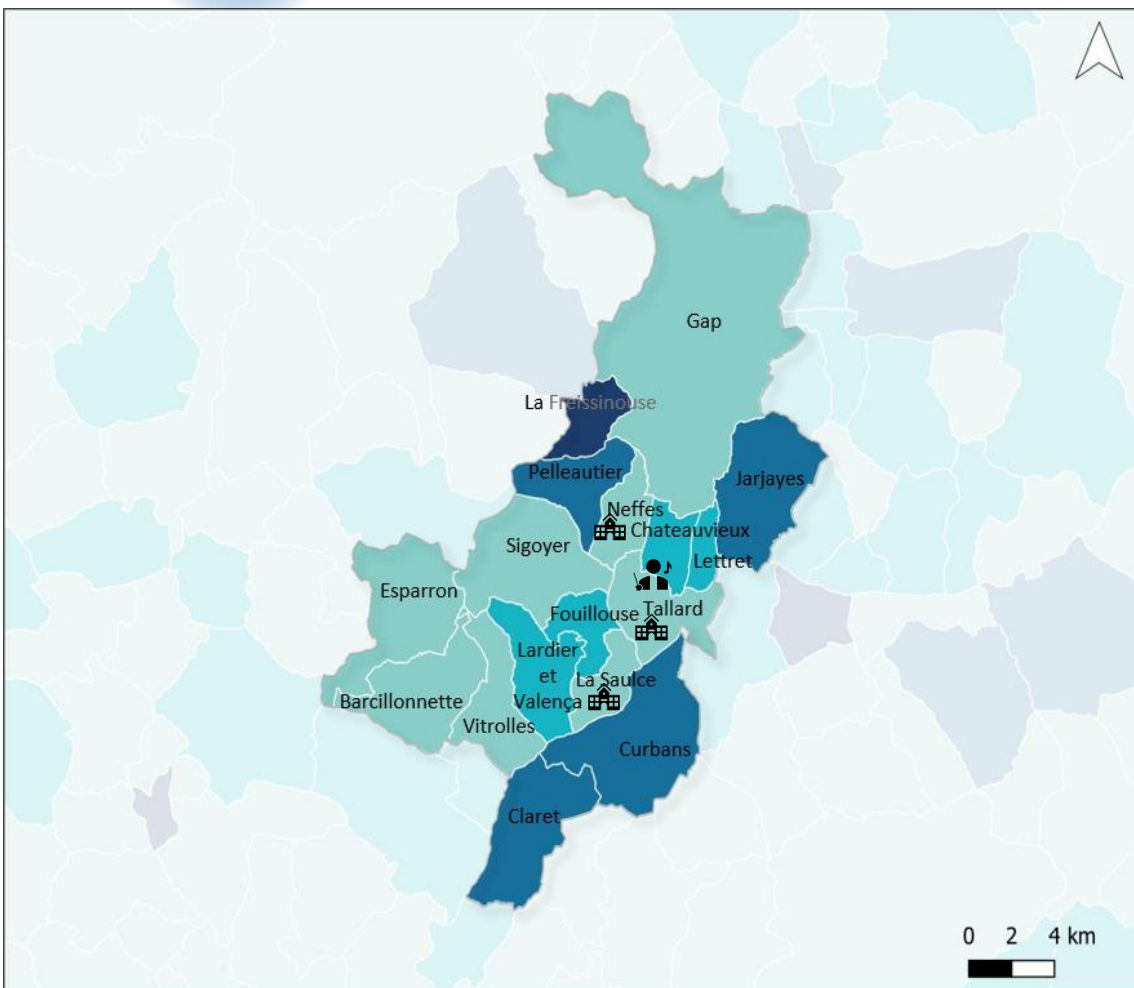
Le territoire compte 3 accueils de loisirs à Tallard (Ecole Saint Exupéry), à La Saulce (Ecole communale), à Neffes (Ecole communale).

Sur la période 2008-2018, la tranche des 3-10 ans est en augmentation de 7%.

Il existe un accueil de loisirs associatif à la Freissinouse.

Les sites sont ouverts aux enfants pour le temps périscolaire et extrascolaire pendant les vacances scolaires. Il n'y a pas d'accueil le mercredi. Les communes font remonter des besoins de places supplémentaires, d'un accueil supplémentaire et d'une offre d'accueil le mercredi pour les familles.

L'école de musique intercommunale est située à Tallard.





Part des moins de 18 ans dans la population

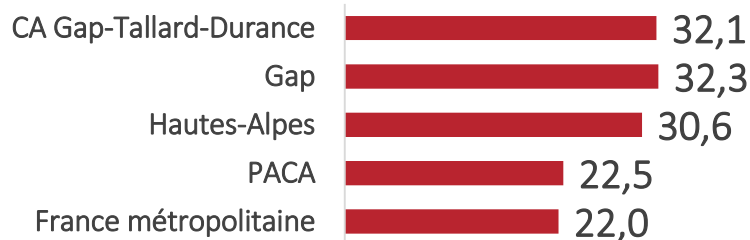
- Moins de 21%
- De 21% à 24%

- De 24% à 27%
- Plus de 27%

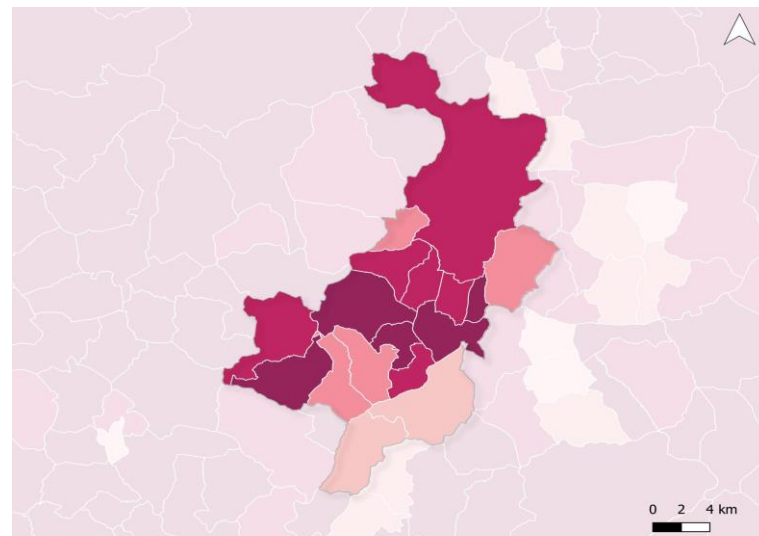
Equipements intercommunaux

-  Ecole de musique intercommunale
-  Accueil de loisirs intercommunal

Licenciés sportifs* pour 100 habitants Source : INJEP, 2017



- Un territoire comptant plus de licenciés sportifs par habitant qu'au niveau régional ou national.
- GAP élue ville la plus sportive de France en 2013 (clubs de haut niveau, associations, équipements sportifs, l'Alp'Arena, un projet de centre sportif communal, des évènements)
- Une concentration des équipements sur Gap et un peu Tallard mais des équipements vétustes -un projet de rénovation du centre aquatique.-
- Des city stades et petits équipements dans les communes mais ne suffisant pas à répondre aux attentes, générant des situations d'inéquité d'accès à l'échelle de l'agglomération



Nombre d'associations pour 100 habitants



- 1954 associations enregistrées au 1^{er} janvier 2021 sur le territoire
- 33% créées depuis 2010
- Baisse en 10 ans du nombre d'associations créées par an : supérieur à 70 de 2010 à 2017 et depuis 2017 autour de 55.



Dynamique culturelle : une école de musique intercommunale à Tallard, un conservatoire à rayonnement départemental, beaucoup d'équipements culturels polarisés sur Gap et d'associations culturelles très actives sur tous les territoires.

Des équipements et dynamiques sur

- **TALLARD**- rénovation du château pour en faire un centre d'accueil multifonctions & médiathèque depuis 2018 avec installation d'une **micro folie- musée numérique** (à transférer dans le château restauré avec projet de conférences et cycles culturels)
- **LA SAULCE**- Création d'une salle de la culture et festivités – 150 places- multi spectacles-
- **NEFFES**- création d'une nouvelle salle polyvalente -300 personnes- pour associations

Dans toutes les communes, dynamiques de valorisation patrimoniale : église, château, tour de guet, chapelle, calades, etc....

Une agglomération couvrant en moyenne déjà la moitié de ses besoins énergétiques totaux par la production sur son territoire d'énergie sans émission de CO₂, avec notamment une puissante centrale hydroélectrique à Curbans et la deuxième plus importante centrale photovoltaïque de la Région Sud Provence-Alpes-Côte d'Azur. Une production locale d'électricité qui a connu une très forte hausse ces dernières années

Territoires à Énergie Positive pour la Croissance Verte (TEPCV), avec d'importants financements ayant par exemple permis l'acquisition de navettes électriques et l'installation de lampes à LED à basse consommation sur une partie de l'éclairage public.

Projet de PCAET arrêté en mars 2021 et mis en consultation publique jusqu'en fin décembre 2021
37 fiches actions avec volonté de

1. Poursuivre à développer la production d'ENR:

Photovoltaïque, développer la filière hydrogène verte, amélioration énergétique du bâti...

2. Accompagner la baisse de la consommation d'Énergie

Une dynamique communale forte

- Pelleautier : Bâtiments privés équipements en panneaux photovoltaïques : production de 13,2% besoins de la commune
- Champs photovoltaïque sur 3,8ha de Vitrolles
- Chaufferies bois
- Construction d'une éolienne à Barillonnette
- Initiatives de coupes affouagères
- Energie- projet de méthanisation de GAP avec pacte territorial collectivités, agriculteurs..

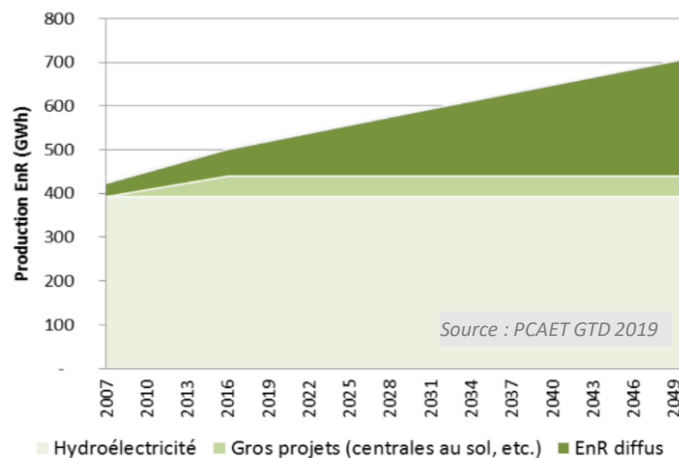
Des stratégies pensées et mises en accord avec le SRADETT de la région PACA, et avec les possibilités du territoire. Celles-ci inscrivent l'EPCI dans une démarche durable.

Vers une augmentation de la production énergétique

3 priorités stratégiques pour la production d'énergies durables :

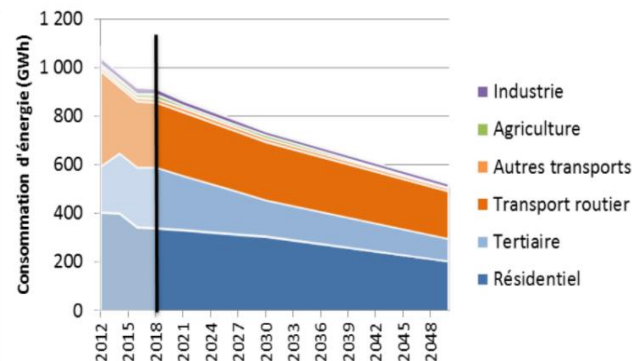
- Poursuivre le développement du solaire photovoltaïque, d'abord sur des terrains déjà artificialisés ; mais aussi l'hydrogène
- Créer de nouvelles installations de méthanisation des déchets et des eaux usées ;
- Développer la biomasse, au bénéfice des terres agricoles et forestières, tout en faisant attention à la qualité de l'air

Scénario tendanciel – Production d'EnR sur la CA



Avec un fort potentiel de l'énergie photovoltaïque (2^{ème} EnR du territoire après l'hydraulique), la CA a deux projets d'installation de panneaux photovoltaïques.

Scénario de référence – Consommation d'énergie



Ce scénario prévoit une baisse de l'énergie, en suivant le rythme de ces dernières années. Ainsi, celui baisserait de 6% d'ici 2030.

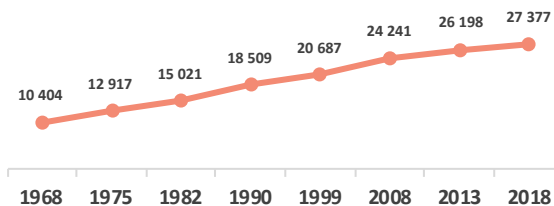
Vers une baisse de la consommation énergétique

- Mener ou coordonner des actions de réduction des consommations d'énergie par les transports (sur route), tout en permettant une bonne mobilité des particuliers comme des professionnels ;
- Mener ou coordonner des actions de réduction des consommations d'énergie dans le bâtiment en visant certains (énergivores, publics, concentrés en logements), tout en assurant un équilibre du budget de chacun et de leur qualité de vie.

Source : PCAET GTD 2019

Un parc de logements en croissance

Évolution du nombre de logements de 1968 à 2018

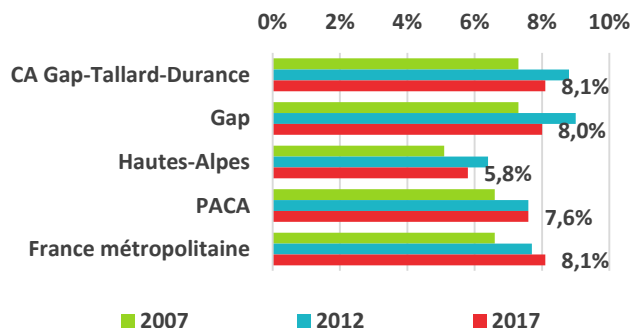


Source : INSEE RGP 1968-2018

En 1968, le nombre de logements dans l'EPCI était de 10 404. En 2018, ce chiffre s'élève à 27 377, et a fait en 50 ans une augmentation progressive.

Une évolution de la vacance à surveiller

Taux de vacance*

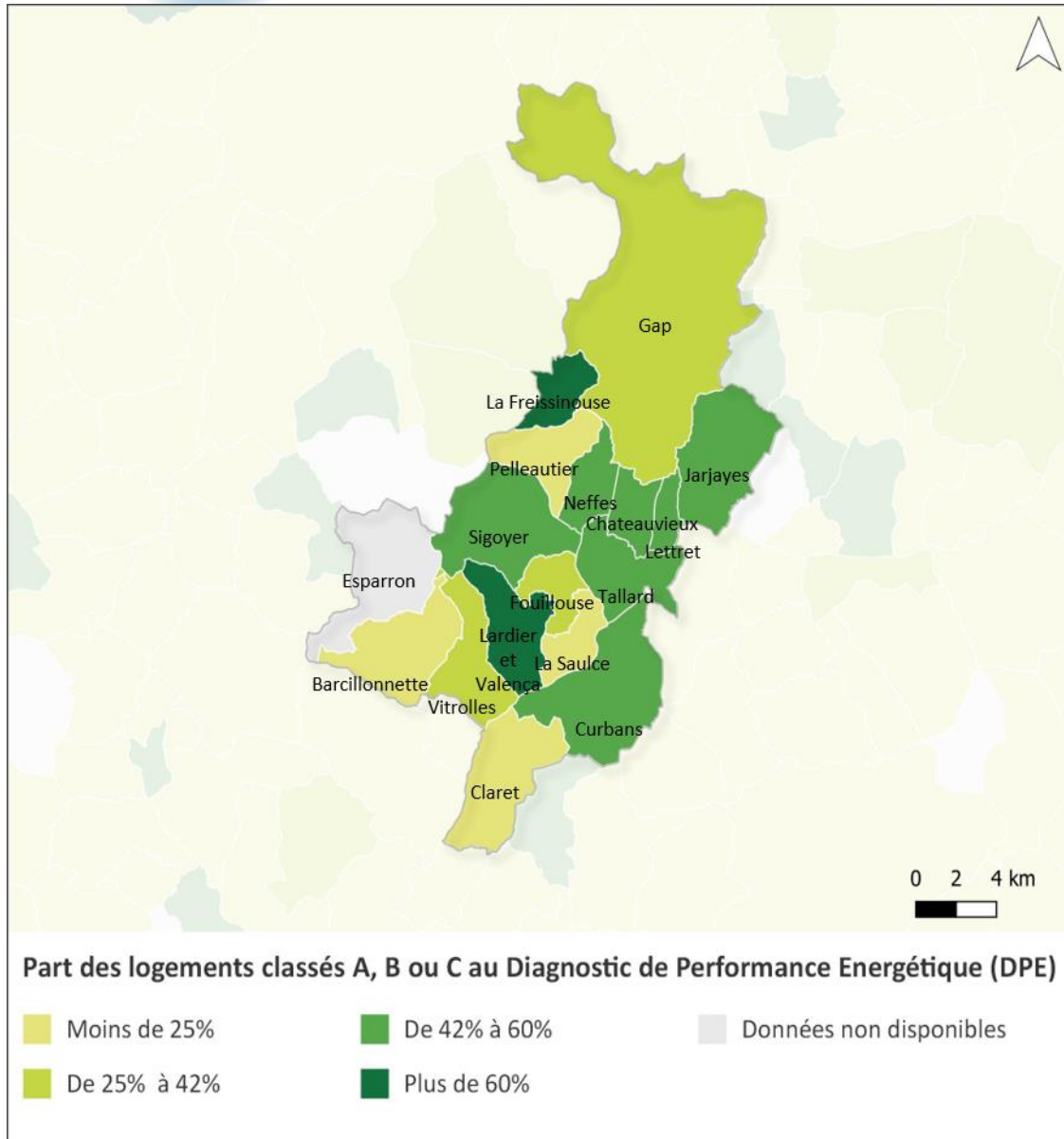


- **54% d'habitants propriétaires de logement**
- **Un taux de vacance de 8,1% en 2017 contre 5,8 % pour les Hautes Alpes.** Un **taux de vacance** élevé est souvent caractéristique d'un enjeu de rénovation d'une part du parc de logement, peu adapté à la structure de la population et/ou aux standards actuels. Un taux supérieur à 7% est ainsi à surveiller donc pour le risque de l'obsolescence des logements.
- **Des enjeux d'adaptation de l'habitat face à l'évolution de la structure socio-démographique** (évolution des modèles familiaux, croissance des familles monoparentales, vieillissement de la population : hébergement en faveur des personnes âgées, le logement des jeunes)
- **Un PLH en cours avec des enjeux de densification et de valorisation des gisements fonciers imposés par loi Climat & résilience**
- **Des dynamiques communales en faveur de l'intergénérationnel, solution séniors adaptées**



HABITAT

DES ENJEUX DE PERFORMANCE ÉNERGÉTIQUE DES LOGEMENTS SUR LE TERRITOIRE





ENVIRONNEMENT

UN TERRITOIRE A FORTS ENJEUX DE BIODIVERSITE ET AVEC DES RISQUES A MANAGER

Un territoire reconnu pour sa biodiversité,

Plus grande diversité végétale – Haut lieu d'études en lien avec université Grenoble

Natura 2000- Conservatoire botanique national alpin

➔ Une destination reconnue de tourisme scientifique / économique

Des espaces forestiers à valoriser

Présence sur le territoire de bois de qualité sur des sols intermédiaires sur des terrains en moyenne altitude : au-delà du pin, des essences nobles comme le cèdre...

➔ Développement de la filière bois

➔ Coupes d'affouagères engagées par certaines communes- *Jarjayes, Fouillouse*

➔ Dynamiques de plantation de végétaux contre réchauffement climatique- *Jarjayes*

➔ Sentiers forestiers, dispositif incendie

Enjeu d'organiser la Gestion des milieux aquatiques et prévention des inondations

- Enjeux de repérage des ouvrages / inondation
- Un cadre juridique non adapté aux petits ouvrages avec d'importants investissements à réaliser.
- Gestion des ruissellements en zone urbaine – gestion des écoulements torrentiels – problématiques sur le territoire avec une urbanisation à maîtriser

Un risque éboulement / stabilité falaises

Sujet notamment pour Lettret avec besoin d'accompagnement



EAU & ASSAINISSEMENT DES ENJEUX BIEN SPECIFIQUES NECESSITANT DES SOLUTIONS SUR MESURES

Eau potable

- Mobilisation de nouvelles ressources et de limitation des fuites pour optimiser la consommation
- Enjeu qui dépasse le territoire entre l'irrigation et le tourisme – notamment à partir de juin – en raison des disponibilités limitées du bassin gapençais.
- Des enjeux d'alimentation en eau potable et de disponibilité de la ressource –questionner la possibilité de mobiliser la ressource provenant lac Serre-Ponçon?- mais aussi de qualité de l'eau
- Beaucoup de relations contractuelles entre les communes. Quelques communes indépendantes pour l'eau : Curbans/ Claret
- Tension très forte sur la compétence avec 11 communes qui ont opté pour une gestion communale avec une convention de délégation–

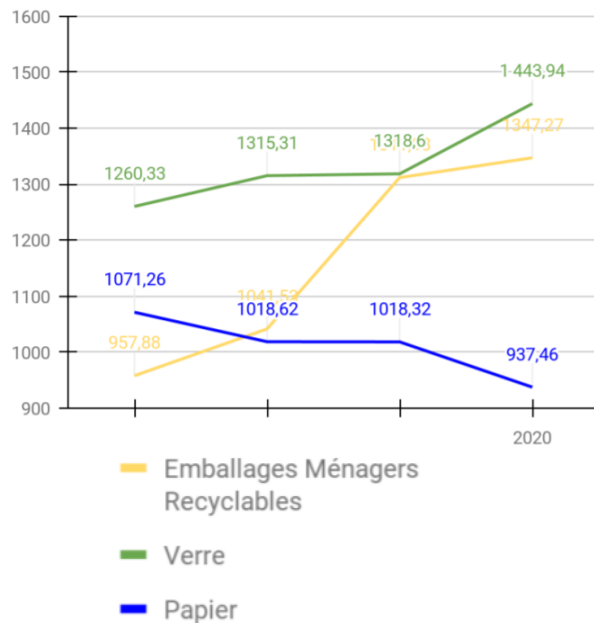
Eau, assainissement

- Un enjeu financier et patrimonial d'entretien des ouvrages – 17-
STEP TALLARD saturée qui bloque son PLU actuel et ses ambitions de développement (résidentiel et économique) mais également ceux de Chateaufieux et Lettret
- Un accompagnement apporté aux communes sur les thématiques réseau
 - Accompagnement PLU
 - Accompagnement des projets d'habitation

UNE COMPETENCE QUI FAIT FACE A DES ENJEUX FORTS DE RESILIENCE ET QUI REORGANISE SES MODALITES DE COOPERATION INTER ET INTRA BLOC COMMUNAL

Des ordures ménagères en baisse face à l'augmentation de déchets recyclables

Evolution des tonnages



La TEOM répartie en 4 zones avec des taux allant de 8,65% pour la Zone de Gap-La Freissinouse-Pelleautier à 12,52% pour la zone de La Saulce-Tallard.

Une démarche de mise en place conteneurs enterrés en déploiement dans les communes

Une organisation du ramassage emballage & cartons à optimiser et un maillage des déchetteries à optimiser

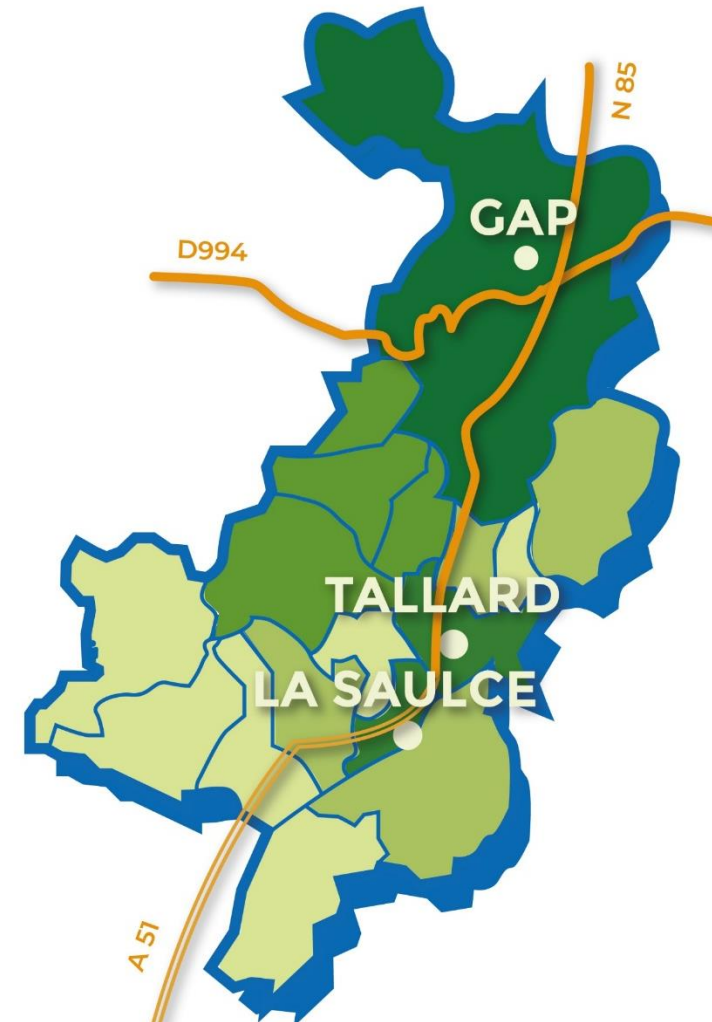
Des actions de communication et pédagogiques à renforcer pour prévenir la production de déchets et accompagner le recyclage

Un **projet de création d'un site de méthanisation** pour biodéchets

Un contrat d'objectifs pour 2022 avec la région avec engagements et actions phares, préfigurateur d'une **démarche intégrée de prévention et gestion des déchets**

Une **coopération très forte engagée à l'échelle départementale** pour un groupement de commande gestion publique du centre d'enfouissement du Beynon

1. Une agglomération composée de 17 communes avec
 - ✓ **Un poids de GAP prépondérant** et des politiques publiques polarisées sur GAP - dotée en services équivalent d'une ville de 80 000 habitants
 - ✓ avec **2 autres pôles en relais, qui prennent une part croissante comme des pôles de vie de l'ultra ruralité**
 - ✓ qui n'est pas calée sur son bassin de vie avec une zone de chalandise pour ses services et équipements qui dépassent son périmètre – Nord et CC Avance-
2. Un territoire **malgré sa connexion à l'A51 relativement enclavé**, d'entre 3 métropoles et d'entre destinations touristiques avec des connexions à mieux assumer, en **capacité de porter une fonction de poumon économique du département**, mais qui doit se faire reconnaître en tant que tel tout en garantissant la qualité de son cadre de vie et la préservation de la biodiversité d'exception de ses espaces naturels et agricoles
3. Un territoire **où chaque espace a un rôle à jouer, complémentaire et solidaire** des autres, au bénéfice global du territoire, de son développement, de ses habitants et visiteurs.
4. Un territoire qui doit dépasser l'histoire de sa composition et a **besoin de faire ensemble autour d'un ADN commun et d'une trajectoire d'ambitions**,
5. Une Agglomération qui doit être à l'écoute de ses communes - **Attentes des communes à intégrer dans ce projet de territoire**



- 1 PORTRAIT DE TERRITOIRE PARTAGE
- 2 **SYNTHESE DES ATTENTES DES COMMUNES ET VISIONS EU EGARD A LEURS SPECIFICITES**
- 3 3 DEFIS A METTRE EN DEBAT ET TRAVAUX POUR TRAVAILLER DES ORIENTATIONS
- 4 ANNEXE 1- FICHE SYNTHESE DES COMMUNES

- I. Réaffirmer les compétences clefs de l'Agglomération : une stratégie volontariste d'un plan d'actions partagé- *DEVELOPPEMENT ECONOMIQUE, TOURISME, TRANSPORT/ MOBILITES, DÉCHETS*
- II. S'engager de manière plus volontariste dans les sujets à enjeux majeurs, en lien avec compétences clefs : *HABITAT ENERGIE, GEMAPI & RISQUES ENVIRONNEMENTAUX*
- III. Redéfinir une certaine forme d'équité dans l'accessibilité aux services pour l'ensemble des habitants : *CENTRES DE LOISIRS, CULTURE, ÉQUIPEMENTS SPORTIFS, SANTÉ...*
- IV. Faire Agglomération ensemble dans une approche sur mesure de la loi NOTre et coopérer avec les autres territoires – *MUTUALISATION, INGÉNIERIE AUX COMMUNES, COOPÉRATION INTER EPCI*
- V. Soutenir les dynamiques convergentes de projets des communes et les mettre en synergie -ou dans le cadre des compétences propres de l'Agglomération ou dans le cadre d'une dynamique collaborative à consolider

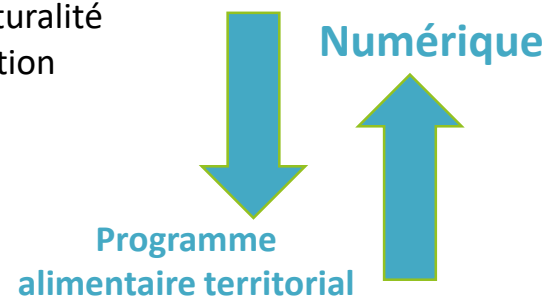
I- Réaffirmer les compétences clefs de l'Agglomération : une stratégie volontariste et d'un plan d'actions partagé



DEVELOPPEMENT ECONOMIQUE

1. Une stratégie de soutien au développement **des domaines d'activités stratégiques**

- **Agricole & Agro alimentaire et Agri ressources** dont végétal/ naturalité
- **Aérien** dont développement chaîne de valeur formation/ innovation
- **Santé & médico social - Silver Economie**
- **Construction / éco construction**
- **Sport**
- **Energie -solaire et déchets-**
- **Tourisme nature & sportif / Agri tourisme-**
- **Economie sociale et solidaire**



2. Une dynamique de développement **de l'offre d'enseignement supérieur et professionnel**

3. Une stratégie foncière et immobilière / services d'accueil – incubation et développement :

maillage territorial à prévoir des espaces économiques en cohérence avec

- Les dynamiques résidentielles autour des 3 pôles de vie et des micro pôles de proximité
- Les demandes récurrentes **des artisans**, auto entrepreneurs, professions libérales, télétravailleurs pour des petites surfaces foncières/ immobilières notamment avec approches mutualisées / collaboratives

→ **Un véritable parcours foncier et immobilier continu**

4. Accompagner **l'économie de proximité** au travers des redynamisations centre bourg- **petite ville de demain- Maison France services- Tiers lieux multi activités**

5. Un **positionnement clair** permettant de s'affirmer vis-à-vis **du SCOT et SRADDET**

I- Réaffirmer les compétences clefs de l'Agglomération au droit d'une stratégie volontariste et d'un plan d'actions partagé

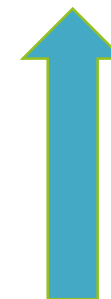


TOURISME

1. Capitaliser sur les atouts des communes- *Gap, Sigoyer, Tallard, Pellautier, Neffes, La freisinouse....*- pour asseoir une **stratégie de développement touristique 4 saisons avec un positionnement à clarifier**

- **Itinérances & randonnées – dt équestre-**
- **Activités pleine nature : Ski/Raquette VTT, Activités eaux vives**
- **Agri tourisme** dont espaces ventes entrée village
- **Aéro-loisirs** : parachutisme, vols libres, simulateurs...
- **Bien-être – Sport** (escalade, vols, trail, hockey...)
- **Nature & environnement** - Valorisation biodiversité- conservatoire
- **Culture & patrimoine**
- **Affaires**

Numérique



2. Une stratégie de **production et de maillage de l'offre d'hébergement 4 saisons** adaptées au positionnement : auberge, hôtels d'affaire, hébergement insolites natures
3. **Des équipements & dynamiques sportifs et culturels portés par les communes** à intégrer dans l'offre touristique > un maillage et des produits touristiques –sentiers, lac, auberges, centres équestres festivals, évènements sportifs, espaces vitrines de vente
4. **Des infrastructures & équipements à renforcer et entretenir** : voies vertes, sentiers, équipements
5. **Un positionnement à revendiquer** permettant de s'affirmer dans le paysage des autres destinations de la Région, jugulée à une **coopération efficace avec les destinations touristiques environnantes** -*Plateau Ceüse, Notre Dame de Laus, Briançonnais*



I- Réaffirmer les compétences clefs de l'Agglomération au droit d'une stratégie volontariste et d'un plan d'actions partagé

TRANSPORT / MOBILITES

1. **Maillage d'une desserte en transport en commun pour l'ensemble des communes**, en arête de poisson à partir de la dorsale existante- via navettes à cadencer selon temporalité, transport à la demande, mutualisation avec transport scolaire → **Schéma mobilités**
2. Réseau **d'itinérances cycles et piétons**- Création d'une unité du territoire autour des voies vertes et cyclables avec aménagement de voiries communales et départementales- Entretien des sentiers randonnées -prioriser et entretenir
Opérationnalité **voie verte entre Gap & Plan Vitrolles - Ventavon**
3. Développement d'une **Offre de services mobilités** : mise à disposition station vélos / auto partage / covoiturage
4. Développement d'une stratégie **d'énergie faible émission carbone** > bus hydrogène, espaces dédiés au rechargement voitures électriques
5. Se positionner vis-à-vis d'une **organisation territoriale d'une offre de transport interrégionale redonnant au territoire une véritable connectivité**- Enjeux d'électrification de la voie entre Gap et Valence – actuellement 3h pour 90kms

I- Réaffirmer les compétences clefs de l'Agglomération au droit d'une stratégie volontariste et d'un plan d'actions partagé



DECHETS

1. **Mieux intégrer les besoins et spécificités des communes** – démarche de mise en place conteneurs enterrés- soucis ramassage emballage & cartons à optimiser
2. **Un maillage territorial** des déchetteries- Sud Gapençais en lien avec la déchetterie de Tallard
3. Une **coopération très forte engagée à l'échelle départementale** pour un groupement de commande gestion publique du centre d'enfouissement du Beynon
4. Accompagner **une dynamique plus pédagogique** vis-à-vis des populations
5. **Une démarche intégrée de prévention et gestion des déchets** > vers un plan local de déchet ménagé assimilé (PDMA) ?

II- S'engager de manière plus volontariste dans les sujets à enjeux majeurs, en lien avec compétences clefs

PRESERVER LE CADRE DE VIE

1. Habitat - Suite PLH



- Des outils d'intervention comme OPAH, pour accompagner politique de logement et vacances
- Accompagner la démarche petite Ville de Demain – Tallard & Sigoyer-
- Soutenir des dynamiques d'éco construction > loi Climat & Résilience
- Un plan habitat sénior maillé et intergénérationnel

2. Politique Energie & Biodiversité- Suite PCAET



- Définir une stratégie Energie pour définir une ligne directrice et coordonner et soutenir les initiatives prises par les communes
- Garantir préservation et valorisation espaces naturels & biodiversité

3. Agriculture- en lien avec politique CD et CA



- Définir une stratégie d'intervention foncière agricole et de soutien à l'installation de jeunes agriculteurs
- Soutenir la création d'équipements mutualisés pour l'irrigation, la transformation et la commercialisation

4. GEMAPI



- Définir une stratégie d'intervention
- Décliner une stratégie de financement adapté aux enjeux

III- Redéfinir une certaine forme d'équité dans l'accessibilité aux services pour l'ensemble des habitants

CONSOLIDER DES POLES TERRITORIAUX DE PROXIMITE

1. Renforcer l'offre d'accueil de loisirs



- Ouverture le mercredi
- Création d'un centre notamment au sud

2. Ouvrir et mettre en réseau l'offre culturelle



- Rayonnement de l'école musique pour ouverture plus grand nombre
- Mise en place d'un PASS culture pour ouvert à tous les habitants de l'Agglomération pour donner aux accès équipements culturels de grande qualité, moyennant participation proportionnelle des communes.
- Soutenir l'activité des associations culturelles très actives

3. Ouvrir et renforcer l'offre en équipements sportifs



- Mise en place d'un PASS équipements sportifs
- Création d'un centre aquatique Sud Agglomération - Gap

4. Renforcer l'accès à la santé notamment pour les séniors



- Structurer une approche de Communauté territoriale de santé pour assurer une mise en réseau des professionnels
- Définir un contrat local de santé pour soutenir l'initiative des communes pour faire venir des professionnels de santé
- Une offre de mobilités pour avoir accès

IV- Faire Agglomération ensemble dans une approche sur mesure de la loi NOTre et coopérer avec les autres territoires

- 1. Mutualisation**
- 2. Ingénierie aux communes – Maîtrise d’ouvrage déléguée**
- 3. Stratégie de mobilisation des fonds extra bloc communal**
- 4. Pacte fiscal & social**
- 5. Coopération inter EPCI**
- 6. Gouvernance & Conseil de développement (obligation légale) comme vivier d’initiatives citoyennes actives et positives**

V. Soutenir les dynamiques convergentes de projets des communes et les mettre en synergie -

ou dans le cadre des compétences propres de l'agglomération ou dans le cadre d'une dynamique collaborative à construire

- Rénovation patrimoine communal qui peut contribuer à partition de l'offre touristique- *Château, Bergerie*
- Développement de l'offre d'habitat dont traitement vacance et initiatives sénioriales et/ou intergénérationnel- avec création d'offre locative pour accueillir jeunes ménages
- Accompagnement d'initiatives pour la transition énergétique – production ENR ou baisse consommation
- Animation de la vie locale avec évènements, marché, aménagements d'espaces publics de lien social
- Pôles de services – santé, etc....

- 1 PORTRAIT DE TERRITOIRE PARTAGE
- 2 SYNTHESE DES ATTENTES DES COMMUNES ET VISIONS EU EGARD A LEURS SPECIFICITES
- 3 **3 DEFIS A METTRE EN DEBAT ET TRAVAUX POUR TRAVAILLER DES ORIENTATIONS**
- 4 ANNEXE 1- FICHE SYNTHESE DES COMMUNES

UN TERRITOIRE DE
TRANSITION ÉCOLOGIQUE



UN TERRITOIRE SOLIDAIRE
DE PROXIMITÉ ET DE
SERVICES

UN TERRITOIRE QUI S’AFFIRME COMME UN
POUMON ÉCONOMIQUE

- 1 PORTRAIT DE TERRITOIRE PARTAGE
- 2 SYNTHESE DES ATTENTES DES COMMUNES ET VISIONS EU EGARD A LEURS SPECIFICITES
- 3 3 DEFIS A METTRE EN DEBAT ET TRAVAUX POUR TRAVAILLER DES ORIENTATIONS
- 4 **ANNEXE 1- FICHE SYNTHESE DES COMMUNES**

FICHE PAR COMMUNE

SPÉCIFICITÉS DE LA COMMUNE

PROJETS & DYNAMIQUES ENGAGÉS PAR LA COMMUNE

LEVIERS A ACTIONNER A L'ECHELLE INTERCOMMUNALE

COOPÉRATION INTERCOMMUNALE ENGAGÉE

ATTENTES / PROJET DE TERRITOIRE

SYNTHESE ATTENTES PAR COMMUNE

SYNTHESE DES VISIONS DES LEVIERS D' ACTIONS AU NIVEAU DE L'AGGLOMERATION

SPÉCIFICITÉS DE LA COMMUNE

Commune rurale de 140 habitants, des jeunes retraités, des familles, des néo-ruraux
PLU approuvé en 2021, territoire marqué par l'importance des forêts, milieux naturels

Commerce de proximité : un café associatif Le Barlàbas, porté par le collectif « Et si nous », un épicier itinérant de passage sur la commune le vendredi

Equipements/services : bibliothèque/ludothèque, RPI avec Lardier et Valença et La Saulce pour l'accueil des primaires et des maternelles, une maison de la jeunesse

Activités : 6 gîtes, 7 ou 8 agriculteurs (2 arboricultures, 4 éleveurs ovins, un apiculteur, 1 centre équestre centre de formation, Fête de la science portée par l'association Coboy

Plus de foncier disponible, hormis 6 parcelles appartenant à des privés pour du logement...

Enjeux : maintien de la population, l'installation de jeunes, finalisation du projet « La Bergerie », accès aux services extérieurs par les séniors, mobilité, maintien du gîte sur le site de Peyssier, qualité et proximité des services à la population

PROJETS & DYNAMIQUES ENGAGÉS PAR LA COMMUNE

Commande groupée pour des panneaux photovoltaïques en autoconsommation pour les habitants

Construction d'une éolienne

Projet touristique et sportif dans une ancienne bergerie rachetée par la commune :

- un gîte de 200 à 300m² au 1^{er} étage,
- Un équipement sportif ou de bien-être au sous-sol de type spa, salle de sport et gymnastique, avec un abonnement annuel prévu par habitant autour de 50 ans
- Une gestion communale avec un financement leader/espaces valléens. Le bâtiment « La bergerie » aura à s'inscrire dans une optique de coopération intercommunale et de dynamique de développement

Projet d'achat d'une parcelle privée déclarée en état d'abandon pour un projet d'habitat partagé

Investissements à prévoir : 800 000 € pour le projet Bergerie, 18 000 € pour les réseaux d'eau

LEVIERS A ACTIONNER A L'ECHELLE INTERCOMMUNALE

- Ingénierie : mise à disposition d'ingénierie et soutien des communes dans leur développement (appels à projet...)
- Transition écologique/énergétique : utiliser tous les leviers pour faire du territoire un vrai laboratoire en faisant notamment un état des lieux des pratiques réalisables en interne de l'agglomération (consommation énergétique des bâtiments publics, commande publique, restauration scolaire...)
- Coopération : mutualisation de moyens humains entre communes rurales (comptabilité, urbanisme, technicien...)

COOPÉRATION INTERCOMMUNALE ENGAGÉE

- Ecole et garderie à Lardier
- Equipement sportif en projet sur la Bergerie ouvert à tous les habitants du plateau (Vitrolles, Esparron, Lardier)

ATTENTES / PROJET DE TERRITOIRE

- **Projet de transport pour l'accès** des séniors aux services / Mise en place sur les communes rurales de TAD de Barillonnette à Lardier pour accéder à Gap ou éventuellement Tallard
- **Mutualisation des moyens** des communes tout en maintenant le service de proximité (administration, technicien, services support...) tout en respectant l'identité des communes
- **Projet de soutien au développement des communes rurales**

SPÉCIFICITÉS DE LA COMMUNE

Commune rurale idéalement située entre Gap et Tallard, dont la population a augmenté de 16% en 10 ans, principalement des familles avec enfants dont les parents sont majoritairement des actifs occupés
Plus d'école depuis 1987, sur les 70 enfants de moins de 11 ans de la commune, deux tiers sont scolarisés sur la commune de Tallard et 1 tiers sur la commune de Gap

Activités économiques : une ZA de la Plaine de Lachaup aménagée depuis les années 1970 qui compte 38 entreprises pour 250 salariés, exerçant principalement dans le commerce de gros de produits surgelés et de fournitures, la maintenance automobile, le btp, le transport, l'industrie, l'aménagement paysager et urbain...) Plus de projet de développement, une partie sud de la ZA classée en zone inondable
Pas de foncier disponible pour d'autres activités économiques hormis une parcelle de 5000m², un PLU datant de 9 ans qui sera modifié en 2022, avec peu d'espaces ouverts l'urbanisation

Services : aucun commerce de proximité sur la commune mais un projet de création d'une maison de santé de 200m² en réponse aux sollicitations de professionnels de santé, d'une crèche halte garderie de 200 m², de deux appartements ainsi que de la vente de 5 lots de 500 m² environ sur une parcelle communale de 5000m²

Equipements : plateau multisports/city-stade, parcours de santé et VTT, aire de jeux, boulodrome ...

Mobilité : une extension récente de la ligne de bus de Gap à Châteaueux

Vie locale : un territoire à 5 minutes de l'aérodrome, une dynamique associative importante, 6 gîtes, des pistes de sentiers de randonnées et VTT qui passent sur la commune

PROJETS & DYNAMIQUES ENGAGÉS PAR LA COMMUNE

- Une modification du PLU en prévision pour l'année 2022
- Un projet sur une parcelle de 5000m² pour une maison pluridisciplinaire de santé associée à une crèche et un projet de deux logements locatifs et 5 parcelles pour de la construction individuelle
- Un projet de réhabilitation de la cure pour un logement individuel horizon 2023
- Des projets de restauration des chemins ruraux et de patrimoine

COOPÉRATION INTERCOMMUNALE ENGAGÉE

ATTENTES / PROJET DE TERRITOIRE

- Vision prospective du développement du territoire
- Evolution des centres de loisirs intercommunaux : mise en place d'un accueil le mercredi, intégration à l'agglomération de la branche Accueil de Loisirs de La Freissinouse, réflexion sur la construction d'un nouveau centre de loisirs pour faciliter notamment l'organisation de l'accueil de loisirs pendant les vacances scolaires
- L'accès facilité par la mobilité aux équipements sportifs et culturels dont l'école de musique intercommunale et la piscine
- La desserte en transport en commun de l'ensemble des communes, via l'extension du réseau de bus, un TAD sur chaque commune une fois par semaine aux horaires adaptés aux séniors, le décloisonnement du territoire avec un tracé pendulaire entre Veyne, GAP et Chorges
- Un schéma de développement touristique
- L'opérationnalité de la voie verte
- Convention de mutualisation entre communes de moyens ou de formation
- Définition d'un budget pour la GEMAPI

LEVIERS A ACTIONNER A L'ECHELLE INTERCOMMUNALE

- Acquisition d'un foncier par l'agglomération pour implanter un nouveau centre de loisirs en réponse aux besoins du territoire
- Le développement d'une ressourcerie dans le secteur Sud Gapençais en lien avec la déchetterie de Tallard
- La valorisation de l'école de musique intercommunale
- La mise en place d'un espace de co-working sur Tallard dans les anciens locaux de la communauté de communes (5 ou 6 bureaux)
- Le développement d'un tourisme 4 saisons : partenariat avec la CC du Buech-Dévoluy autour de la falaise de Ceüse, l'intégration d'une antenne de l'OTI au sein de la maison de Ceüse au col des Guérins
- Le maillage de l'ensemble du territoire par le réseau de transport en commun, un projet opérationnel de voie verte entre Gap et le plan de Vitrolles
- Mutualisation renforcée des moyens (par ex. des formations communes pour les certificats d'aptitude à obtenir par les agents techniques...)

SPÉCIFICITÉS DE LA COMMUNE

A noter population > 300 ha si on intègre résident secondaire. Claretiers/ Claretière
Ne souhaite pas avoir de progression fulgurante de la démographie et être une commune dortoir
Commune attractive entre Gap & Sisteron, et notamment réalité d'habitants venant de l'extérieur-
Politique d'encouragement à traiter la vacance- 4 hameau des roches et 6 sur le village-
Soutien de l'offre locative -4 bâtiments communaux+ 1 projet permettant de faire venir famille et valoriser patrimoine pour recettes futures-
RNU en vigueur- pas de PLU engagé suite à l'arrêt de l'initiative d'un PLUi dans l'ex interco- 4 terrains constructibles privés avec obtention permis de lotir- Possibilité d'ouvrir à la constructibilité d'autres fonciers potentiels.
1 Ecole avec 2 classes- 1 église- Pas de commerces- Salle polyvalente pour 80 personnes - City stade en 2015
2 Associations : foyer rural qui organise fête village, chasse
Agriculteurs : dizaine installés et une vingtaine avec terres essentiellement des arboriculteurs (pomme et poire)
Société NATVIT arbusier bio et transformation de ses produits sur place
Société de Communication en télétravail + Coiffeuse avec 2 jours sur la commune
Epicerie ambulante tous les mardis + camions pizzas/ crêpes demandant à venir
Hébergements touristiques : 2 gîtes –
Sentiers de randonnée très connus du village mais pas balisés mais avec potentiel car faune et flore local
Coupes d'affourage depuis 12 ans
Arrivée de la fibre avec passage zone blanche en 2016
Eau & assainissement : commune ne souhaitait pas que compétence soit transférée– convention refusée par DGFIP mais gain en référé par la commune

PROJETS & DYNAMIQUES ENGAGÉS PAR LA COMMUNE

De gros projets récemment réalisés

- Rénovation de l'église digne d'être classée et de la chapelle des Roche dédiée à la Vierge
- Création d'une cantine
- Sécurisation de l'entrée du village
- City parc

Depuis 5 ans, routes en cours de réhabilitation avec un programme sur 8 ans encore- 100K€ / an-
Réalisation d'un four à bois pour l'approche festive & convivial

LEVIERS A ACTIONNER A L'ECHELLE INTERCOMMUNALE

Valoriser le potentiel économique important des pôles de Gap/ Tallard, du fait d'une attractivité géographique confortée par la couverture fibre : renforcer la structuration d'une vision de développement économique

Valoriser les spécificités de notre ruralité et du rôle dans le bloc intercommunal des communes, unités de proximité qui doivent conserver des compétences souches.

Faire du tourisme, de la culture et du sport, les piliers d'une trajectoire de développement- Relancer le label village perché

Soutenir une dynamique plus pédagogique notamment sur le tri des déchets, sur la consommation d'énergie

Une offre de transport mieux maillée aux attentes et besoins de la population – une offre de TC à la demande pour plus d'accessibilité à Gap/Tallard

COOPÉRATION

INTERCOMMUNALE ENGAGÉE

RPI pour les écoles avec Monétier-Allemont et Ventavon -intégrées à la CC Sisteronnais-
Depuis 20 ans
+ centre aéré en commun –Ventavon-

ATTENTES / PROJET DE TERRITOIRE

Réaffirmer les compétences clefs de l'Agglomération au droit de stratégie claire et plan d'actions: tourisme, dév éco, OM, culture et transport

Assumer le fait que des compétences comme l'eau et l'urbanisme doivent rester communales

Valoriser les coopérations inter ECPI notamment sur OM – cf Bénan- et engager des choix ambitieux de gestion publique là où les enjeux écologiques sociaux et économiques sont majeurs

Des enjeux pédagogiques notamment sur les OM

Apprendre à se connaître et faire avancer l'Agglomération, en mobilisant un état d'esprit d'union autour d'un ADN commun de la ruralité

SPÉCIFICITÉS DE LA COMMUNE

Commune résidentielle attractive, dont la population a doublé en 10 ans

Territoire étendu sur 12 km, village perché dominant la Durance, dont l'église classée monument historique

Services : bar/restaurant en délégation de service public, école, garderie, citystade, court de tennis...

Un camping, un parc résidentiel de loisirs prévu au départ pour des résidences secondaires

Un PLU en révision avec seulement 6ha de foncier ouvert à l'urbanisation, voire moins avec la Loi Climat, au lieu des 24ha à l'heure actuelle, situation qui contraint le développement de la commune, lui-même limité par les capacités des réseaux et notamment une station d'épuration à renforcer (pour permettre l'urbanisation d'une partie des 6ha) et ainsi garantir l'accueil de nouvelles familles et le maintien de l'école du village (actuellement 2 classes pour 42 élèves)

Un territoire essentiellement arboricole sur les 50 dernières années, dont l'agriculture se diversifie entre élevage, arboriculture, céréales et maraîchage bio pour une vingtaine d'exploitants, dynamique de vente directe. Des habitants qui se rendent principalement à Tallard pour leurs courses voire à Sisteron, GAP devenant moins accessible du fait de la circulation

Aucun transport en commun, uniquement du transport scolaire de 8h à 17h. Lorsque la commune avait la compétence, il y avait un transport programmé à la demande le mercredi pour l'accès au marché de Gap et un transport le midi pour les primaires qui ne restaient pas à la cantine.

Près de la moitié de l'énergie renouvelable du territoire est produite grâce à Curbans – une centrale hydroélectrique, 2 parcs photovoltaïques pouvant atteindre respectivement 33 millions et 15 millions de kWh, soit la consommation de 15 000 à 20 000 foyers. Un nouveau parc photovoltaïque est à l'étude.

Des budgets annuels significatifs pour l'entretien du patrimoine et des différents réseaux lorsque la commune est compétente.

PROJETS & DYNAMIQUES ENGAGÉS PAR LA COMMUNE

- Sur le moyen terme, un projet de petit collectif à aménager, remplaçant un projet initial de lotissement avec habitat individuel, prévu pour 6 à 10 logements
- Sur le moyen terme, un projet de résidence pour les seniors de la commune mais dont le cadre reste à définir, qui s'insérerait dans une zone mixte en projet au Riou des Mioux.
- Transition énergétique : étude de l'autonomie énergétique du bâtiment qui contient le restaurant/bar de la commune. Eclairage public : passage en LED et réduction du nombre de points lumineux.
- Rénovation des voiries, création d'un cheminement entre hameaux, valorisation de la forêt, rénovation du patrimoine à valoriser dont une église classée monument historique

LEVIERS A ACTIONNER A L'ECHELLE INTERCOMMUNALE

Mobilité et transport : la mise en place de ligne régulière entre GAP et les commune pour permettre un accès équitable aux services du territoire

Santé : le renforcement de l'accès aux soins (difficulté actuelle des nouveaux habitants pour trouver un médecin traitant...)

Enfance : renforcement de l'accueil de loisirs avec notamment ajout du mercredi

Valorisation des communes du sud de l'agglomération.

COOPÉRATION INTERCOMMUNALE ENGAGÉE

Pistes de sentiers VTT qui passent sur la commune

Convention avec l'agglomération pour la gestion de l'eau potable

ATTENTES / PROJET DE TERRITOIRE

- Schéma de transport en commun en « arête de poisson » garantissant une liaison régulière sur des créneaux adaptés entre les communes et Gap ou encore la mise en place d'un TAD
- Poursuivre la réflexion sur la gestion de la compétence petite enfance ; évolution des centres de loisirs intercommunaux avec la mise en place d'un accueil le plus large possible à Tallard et La Saulce ainsi que la création de places suffisantes pour toutes les tranches d'âge.
- Garantir l'accès aux équipements sportifs et culturels de GAP
- Garantir l'accès aux soins de premier recours et soins de ville, la commune étant rattachée au pôle territorial de Gap par les autorités de santé



DIAGNOSTIC DE TERRITOIRE

Commune de Esparron
60 habitants permanents 25 km²

SPÉCIFICITÉS DE LA COMMUNE

Commune rurale dont la population a doublé en 20 ans pour atteindre 60 habitants permanents et 80 l'été pour une moyenne d'âge de 50 ans, principalement des séniors autonomes, quelques familles dont les enfants sont scolarisés sur la commune de Lardier et Valença dans le cadre d'un RPI.

Services/Activités : 2 exploitations agricoles, aucun commerce de proximité, hormis un boulanger itinérant.

Deux réservoirs d'eau qui assurent l'autonomie en eau gérée par la municipalité avec un nettoyage des réservoirs une fois par an

Caractéristiques marquantes :

- Aucun PLU communal, uniquement 2 parcelles en cours de construction
- un phénomène de renouvellement de la population ces dernières années avec actuellement plus de résidences principales que de résidences secondaires.
- d'importants investissements réalisés depuis 2008 à hauteur de 600 000 € avec 72% de subvention : assainissement collectif mis en place en 2014, enfouissement du réseau électrique, rénovation des deux appartements communaux, agrandissement de la mairie et enfin d'importantes restaurations du patrimoine dont la réalisation de la place du village, une chapelle reconstruite à l'identique, la fontaine d'Espreaux rénovée en 2021,
- La RD 20 qui passe sur la commune est par ailleurs classée route touristique.

PROJETS & DYNAMIQUES ENGAGÉS PAR LA COMMUNE

Voirie : adressage des rues et pose des plaques en 2022

Mise aux normes du réseau de défense contre l'incendie et acquisition d'une citerne de 120m³

Rénovation de la salle communale : étude technique du drainage de la façade Nord

Sur le long terme, réflexion sur le devenir de la maison des chasseurs : un bâti à rénover avec une réflexion sur ce qu'on pourrait en faire au niveau touristique (gîte etc...)

LEVIERS A ACTIONNER A L'ECHELLE INTERCOMMUNALE

Trajectoire agricole : un projet agricole pour soutenir l'agriculture du territoire (préservation du foncier agricole , pérennité des exploitations, autonomie alimentaire....)

COOPÉRATION INTERCOMMUNALE ENGAGÉE

Nettoyage/Débroussaillage en commun avec la commune de Vitrolles

Convention pour le déneigement avec la commune de Barcilhonnette

ATTENTES / PROJET DE TERRITOIRE

Réflexion collective sur le devenir des espaces naturels et agricoles, la préservation du foncier agricole face à l'importante artificialisation du territoire ces dernières années

SPÉCIFICITÉS DE LA COMMUNE

COOPÉRATION INTERCOMMUNALE ENGAGÉE

Ecoles sur Tallard avec ramassage scolaire par Agglomération
Syndicat ex CC Tallard/ Barillonnette pour approvisionnement en Eau

ATTENTES / PROJET DE TERRITOIRE

Renforcer offre de transport plus adapté et étalé dans le temps : a minima 1 AR jusqu'au rond point Intermarché où lignes cadencées pour aller à Gap jusqu'au centre de Tallard
Agglomération composée de 17 communes avec un poids de GAP prépondérant et des politiques publiques polarisées sur GAP
Mise en place d'un PASS culture et sports ouvert à tous les habitants de l'Agglomération
Mise en place d'un PASS d'activités touristiques en partenariat avec des prestataires d'activités
Création d'une unité plus grande du territoire: les voies vertes et cyclables
Dynamiques de création d'espaces intergénérationnels

1990 : 100 hab > 2022: 260 hab- retour niveau déjà atteint en population. Grand nombre d'actifs. Plus école depuis 1993
PLU arrêté en 2017 : perspectives à 300 hab horizon 2025/2030- Consommation d'une grande partie des terrains constructibles (parcelles individuelles) avec encore 1,2ha constructible avec moyennes surfaces avec opération aménagement programmée- 13/15 log/ ha inscrits au PLU - Projet de réunir les propriétaires fonciers concernés pour les informer sur les lois en cours (Sraddet, climat/ résilience) et les alerter sur les risques de perdre des surfaces constructibles. Les mobiliser et les encourager à mettre rapidement leurs terrains à disposition sur ces opérations là.

Majorité espaces agricoles –encore 5/7 familles en activité- Essentiellement élevage ovins (3 grosses exploitations) avec un peu élevage bovin, un peu verger, 2 apiculteurs et 1 peu culture maraichage-

Mairie rénovée avec accès PMR- pas de services implantés. Part équilibrée entre retraités et primo habitants avec enfants en bas âge et avec habitude de consommation sur GAP et TALLARD-

Transport ramassage scolaire ouvert au reste de la population, selon disponibilités des places

Au pied de Fouillouse (Tallard- la Saulce):**offre services importants et diversifiés mais non accessibles en TC.**

Espaces naturels. Très peu de foncier dont la commune est propriétaire sauf qq parcelles de bois – 10ha-

Hébergements touristiques : 4/5 locatifs saisonniers ou année- 20 lits-

Sentiers de randonnée dont 1 référencé parmi sentiers de l'Agglomération mais à entretenir à sa juste valeur-

Aménagement passage torrent du Bodon avec petit pont très apprécié : lien commune Tallard, Sigoyer avec itinérances jusqu'au GAP

Pas équipements sportifs- Aménagement pour enfants, aire de jeux et jardins belvédère et petit boulodrome.

Associations : 3 (comité des fêtes, club des aînés, association de chasse)

Eau : gestion par l'Agglomération - **Couverture numérique** : raccordable à la fibre

L'une des premières communes rurales à faire extinction des feux éclairage public, remplacement de tous les dispositifs d'éclairage par une technologie à LED.

PROJETS & DYNAMIQUES ENGAGÉS PAR LA COMMUNE

Coupes affouagères de bois de chauffage sur la base de lots attribués aux habitants > réaménagement d'une piste forestière- Partenariat avec ONF + **Défense incendie des forêts, des hameaux et des fermes isolées en partenariat avec ONF, la DDT et le SDIS pour l'installations** et la mise en place de bâches ou réservoirs > appel à des subventions européennes > mobilisation des agriculteurs pour offrir des espaces d'implantation.

Valorisation du Hameau de Tournoux avec ancien cimetière et chapelle à l'abandon afin de préserver la mémoire collective + **Opportunités foncières à cibler pour envisager des infrastructures communales, avec délibération générale de préemption pris par la commune + Projet d'une salle polyvalente multi-activités > 100/120 places**

LEVIERS A ACTIONNER A L'ECHELLE INTERCOMMUNALE

PLH > regard intergénérationnel avec des projets d'espaces partagés

TRANSPORT → Compléter l'une offre de transport renforcé pour les habitants avec mobilisation équipements transport scolaire- Ouverture de voies pour transport rural avec approche voies cyclables et navettes trams bus

Aménagement de voiries communales et départementales pour liaison avec les voies cyclables et les transports inter-cités

ACCES EQUIPEMENTS SPORTIFS & CULTURELS → Extension d'un niveau de services pour accès équipements sportifs et culturels équivalents pour tous les habitants de l'Agglomération moyennant participation proportionnelle des communes.

OFFRE TOURISTIQUE

- Ouverture de projets sur d'autres communes – exemple plan d'eau qui pourrait être réalisé sur d'autres communes
- Renforcer l'offre touristique avec la mise en place d'un PASS activités pour encourager la consommation et la durée des séjours sur l'agglomération
- Gratuité des parkings à vélo avec création de nouvelles voies vertes dédiées aux cycles au-delà de la ville centre
- Porter un projet de valorisation du Plateau de Ceüse en partenariat avec la CCBD– en lien et en complément avec les activités des falaises de Sigoyer- projet 4 saisons –pole d'activités pleine nature- Aménager un sentier sécurisé par la falaise reliant les deux territoires !

MUTUALISATION DE MOYENS MATERIELS (groupement de commandes)- MUTUALISATION DE SERVICES pour capitaliser sur ressources de l'Agglomération

SPÉCIFICITÉS DE LA COMMUNE- PROJETS & DYNAMIQUES

Ville-centre, préfecture, représentant 30% de la population département, dotée en services comme une ville de 80 000 habitants, considérée **comme la 1^{ère} ville agricole du département**- comptant 96 agriculteurs exploitants.

Un enclavement géographique ne facilitant pas les relations avec la région AURA/Grenobloise sans perspective de désenclavement routier avant 2050 mais **un territoire dynamique** qui va vers un équilibre démographique **en renforçant le rôle des pôles de la Saulce et Tallard**.

Un territoire attractif avec l'image d'un bien vivre ensemble, qui se traduit par l'augmentation du nombre de permis de construire, situation qui sera harmonisée avec le futur PLH. Des zones à urbanisation à moyen et long terme, qui ont nettement été limitées à l'extérieur de la rocade, au profit d'un rééquilibrage avec les surfaces agricoles.

Un quartier prioritaire : le Haut Gap et 4 quartiers de veille actives : Beaugard, Centre-ville, Fontreyne et Molines Saint-Mens, avec un projet de renouvellement urbain dans le quartier du Haut Gap.

20,41% de logements sociaux avec une trajectoire de continuité de développement du logement social garantissant la mixité sociale en développant différents types de logements sociaux et en soutenant l'achat par un bailleur social de logements dans des opérations immobilières de manière aléatoire.

Mobilités : principe de gratuité du transport en commun depuis 20 ans avec un réseau élargi en 2005, configuré en étoile avec des navettes reliant des parkings relais situés en périphérie au centre-ville.

Dynamique culturelle : un conservatoire à rayonnement départemental, beaucoup d'équipements culturels et d'associations culturelles très actives

Dynamique sportive : Gap, ville la plus sportive de France -2013- avec 10 clubs de haut niveau, 100 à 120 associations, des équipements sportifs bien structurés mais sur-occupés, un projet de centre sportif communal (arts martiaux, sports nouveaux, escalade, ...), des événements tels que « le sport dans la rue et la culture dans la rue », un sport emblématique, le hockey sur Glace avec une patinoire l'Alparena, transformable en salle de spectacles d'une capacité d'accueil de 5000 personnes.

Stratégie de développement économique : soutien aux activités existantes, aide à l'implantation des acteurs économiques (sujet du foncier et des schémas vis-à-vis SCOT), accueil des entreprises avec deux enjeux à savoir le désenclavement ferroviaire ou a minima maintien d'une activité suffisante et le désenclavement numérique

Un incubateur et espace coworking en centre-ville avec le projet d'un 2^{ème} espace à Tallard dans l'ancien bâtiment de la CC Tallard Barcillonnette, avec le soutien aux entreprises de la filière aéronautique

Deux futurs abattoirs : un abattoir multi-espèces, un abattoir avicole, axe de développement: label rouge label Agneau de Sisteron, renforcement circuits courts,

3 volets « énergie »: 1/ autosuffisance en matière de production électrique pour assurer l'éclairage public sous 2 ans : projet d'ombrières aux services techniques, utilisation de led pour 7500 dt 1700 changés avec TEPCV, rénovation des groupes scolaires et photovoltaïques sur toiture, 2/ méthanisation : 2 méthaniseurs (traitement des boues de la station) et un méthaniseur –le Beyon- 3/ réflexion sur l'hydrogène vert en lien avec le potentiel de fermes photovoltaïques, décarboner les transports.

Développement du centre-ville : 1/Embellissement 2/ sécurisation 3/ soutien fort à l'activité commerciale, des rues commerçantes de qualité, des commerces éphémères, des artistes et associations de commerçants, avec l'objectif de créer un état d'esprit. Des projets : carré de l'imprimerie opération de renouvellement urbain et au-delà des 2 cinémas d'arts et d'essais (110 familles) rénovation d'un couvent en 86 logements ; Évêché : aménagement avec résidence services

Hébergements touristiques: faiblesse en termes de qualité et quantité –difficulté à attirer des grandes chaînes, freins au tourisme d'affaires et sportifs, malgré présence de nombreux gîtes- Un sous valorisation touristique du potentiel du Ceüse.

COOPÉRATION INTERCOMMUNALE ENGAGÉE

Solidarité territoriale (fonds de concours, ...), une agglomération outil au service du territoire de vie.

ATTENTES / PROJET DE TERRITOIRE

- Une urbanisation et un développement équilibré à l'échelle de tout le territoire
- Une vision commune du développement et de la trajectoire du territoire, notamment économique
- Une meilleure écoute des besoins de chaque commune

LEVIERS A ACTIONNER A L'ECHELLE INTERCOMMUNALE

- Faire de l'agglomération un outil au service du développement du territoire et de son développement économique avec un fil rouge pour les 15 prochaines années
- Levier culturel : un sujet qui gagnerait à être mis en avant (cf. conservatoire à rayonnement départemental)
- Une identité / ADN en commun



DIAGNOSTIC DE TERRITOIRE

Jarjayes-

2200 ha- 480 ha – projection à plus de 500ha

SPÉCIFICITÉS DE LA COMMUNE

Entouré par 2 villes -Limitrophe de GAP, commune dortoir /quartier de Gap- 1/3 néo jarjayais (10/40 ans)
Commune très étendue avec hameaux/ micro pole → éparpillement de la population
Croissance échelonnée permettant de maintenir l'école- Bibliothèque- Garderie gérée par la commune- Salle polyvalente (10 ans) -point animation avec salle évènement polyvalente pour mariage...
Associations : 6/7 (3 histoire, yoga, patchwork...) → cumul 200/300 adhérents en provenance extérieure à commune
Création d'un petit marché pendant le confinement pour permettre aux personnes âgées de se ravitailler → agrandissement pour l'été avec animations, devenu un endroit de rencontre le mardi soir-
Artisans : 15 installés chez eux – *plombier, menuisier, électricien, petit artisan, La madeleine* –
Agriculteurs: une dizaine – polyculture et élevage avec de grosses unités (300/400bêtes)- **étagement de l'agriculture**- Difficulté de renouvellement générationnelle sauf sur les plus gros domaines.
Aussi un peu de vignes en plaine–Cave coopérative sur Valssère –cépage avec rosé
Couverture numérique en cours de résolution et arrivée de la fibre attendue- Sujet de bac OM à revoir car décalage par rapport aux besoins
10 gites avec 4/5 places + autres personnes qui ont intention de créer des gites-**1 Restaurant** : pas mal fréquenté
+ chalets en location (6/7)- Domaine de la plaine
Centre équestre avec manège couvert très attractif, notamment pour habitants de Gap avec besoins de navette + intention de faire gîte pour accueil itinérance équine- **Ferme pédagogique** (avec commercialisation transformation viande) à forte attractivité- plus de 1000 visiteurs/an-
Proximité de Notre Dame du Laus- Haut lieu de pèlerinage avec logements - 250 à 300 000 personnes par ans (55 000 nuitées y
Départ randonnées pédestre départ du château- Proximité chemins de Compostelle, col de la sentinelle –Itinérances VTT / piétons
Label village perché – Un château à l'abandon avec un magnifique parc, avec un projet de revalorisation.

PROJETS & DYNAMIQUES ENGAGÉS PAR LA COMMUNE

Projet de lotissement sur 600m2 → enjeu d'accueillir les nouveaux (couples jeunes) et participer à la vie locale
Parc magnifique du château propriété de la commune –abandon depuis 20 ans- 7500 m2- Projet de revalorisation de ce parc en lien avec école et city stade- avec réalisation d'un projet d'ensemble- mairie, auberge- et sécurisation château.
Grosse réserve foncière en forêt dont une bonne partie gestion ONF – 500 ha en commun avec communes limitrophes : plantation de végétaux contre réchauffement climatique- Opportunité autour des pistes de créer sentiers de randonnée

LEVIERS A ACTIONNER A L'ECHELLE INTERCOMMUNALE

Positionnement touristique à affirmer à proximité de hauts lieux d'attractivité – Falaise Ceüse, Serre-Ponçon, Notre Dame de Laus, stations de ski- autour de Tallard et des espaces naturels sensibles et de biodiversité- **avec une offre d'hébergement touristique à renforcer autour des infrastructures existantes.**
Une structuration de l'offre de transports à mieux mailler entre les 2 pôles GAP / TALLARD et les communes de l'Agglomération
Un positionnement à étoffer d'offre de services aux communes autres que GAP – services mutualisés pour les communes aussi-

COOPÉRATION INTERCOMMUNALE ENGAGÉE

- En cours de réflexion - Accueil de la petite enfance > ADMR – Rambaud et Valssère
- Partage des frais avec Valssère entretiens des cours d'eau, et partage de frais antenne téléphonique

ATTENTES / PROJET DE TERRITOIRE

Notion de territoire intercommunale à affirmer, avec rôle de maillage des transports essentiel - avoir plus de connexions de transport avec GAP pour population des communes autour, dans les deux sens.
Meilleure intégration de la politique enfance & jeunesse > Souci d'ouverture des centres aérés de Gap pour les communes qui doivent trouver solution seules
Gouvernance : clarifier le rôle d'Agglomération et de l'organisation des services - L'agglomération : boîte à outils des communes avec des services dédiés aux compétences de l'agglomération.

SPÉCIFICITÉS DE LA COMMUNE

Commune rurale située à 10km de Gap, dont le doublement de la population en 10 ans témoigne de l'attractivité résidentielle (+28% d'habitants depuis 2013), à mettre en perspective de l'évolution des enfants scolarisés dans le cadre d'un RPI avec 4 classes à Pelleautier et 3 sur la commune.

Ouverture d'une classe il y a 2 ans sur Pelleautier et probablement une nouvelle en 2022 à La Freissinouse (transformation de la salle de conseil en salle de classe)

10 ha ouvert à l'urbanisation, PLU approuvé en 2006,

Services/équipements : un hôtel, plusieurs gîtes, un camping, boulangerie, pizzeria, 2 restaurants, dentistes, coiffeur, ostéopathe, vente directe de fruits et légumes, traiteur, tourtons de pays, citystade, ASLH associatif, pôle médical avec infirmière et kiné, pour lequel il a été difficile de mobiliser des professionnels de santé

Un local mis à disposition d'une maison d'assistantes maternelles accueillant 12 enfants

Un projet de ZA en cours sur un foncier de 24 000 m², appartenant à deux propriétaires privés, projet qui nécessiterait des aménagements dont un rond-point estimé à 500 000 €, près d'une route passante (9000 véhicules/jour), plusieurs sociétés et artisans intéressés.

Agriculture : une vingtaine d'exploitants, principalement de l'élevage, apiculture, arboriculture

Enjeux: rénovation énergétique des bâtis, entretien des voiries et réseaux d'eau en prévision des nouveaux logements, ☒ Traitement UV en sortie des réservoirs d'eau, équilibre financier de la commune (définir une stratégie), développement de la mobilité douce...

PROJETS & DYNAMIQUES ENGAGÉS PAR LA COMMUNE

- Finalisation du pôle médical afin de permettre l'installation de professionnels
- 2021 : chaudière granulés, abris bus, entretien des voiries, amélioration du déneigement
- 2022 : rénovation du bâti communal, entretien des voiries
- Soutien à l'installation du centre de loisirs associatif avec mise à disposition de la salle des fêtes et de la garderie, investissement dans des équipements numériques
- Soutien au secteur associatif intergénérationnel pour animer le village et éviter le phénomène de cité dortoir (comité des fêtes, choral, club seniors, ateliers,...)
- Des expositions ponctuelles d'artistes dans les locaux de la mairie pour créer du lien

LEVIERS A ACTIONNER A L'ECHELLE INTERCOMMUNALE

L'Ingénierie, levier essentiel pour accompagner le développement des communes rurales : soutien aux communes pour les appels à projet...

Le tourisme pour l'attractivité du territoire : définition d'une vision commune sur les activités de plein air, l'hébergement existant à valoriser, la signalisation...

La mobilité, notamment douce

Levier financier, la solidarité entre communes pour faire face à l'expansion, le développement de services à la population...

COOPÉRATION INTERCOMMUNALE ENGAGÉE

Ligne de bus vers GAP

19 000 € de fonds de concours

Le PLH prévu en 2022

ATTENTES / PROJET DE TERRITOIRE

- Définition d'une stratégie touristique : signalisation, activités de plein air (pas d'actions sur la commune mais des atouts à valoriser notamment en termes d'hébergement, de sentiers de randonnée, de sentiers VTT, lac appartenant au canal de Gap...)
- Projet/convention de mutualisation des ressources (véhicule, moyens humains techniques)
- Stratégie de développement économique, notamment des ZA sur le territoire
- Mise en cohérence des politiques de sécurité
- Traitement du sujet de l'accès aux services mis en perspective de l'expansion des communes

SPÉCIFICITÉS DE LA COMMUNE

Seule commune irriguée par A51 - Carrefour (Briançon - Barillonnette / Italie & Gap - Champsaur) et 1h de Aix en Provence, 1h30 de Marseille- **des potentialités peu exploitées**

Blottie au pied de la montagne - « le petit Nice de la vallée » **coincée entre A51 et Montagne** → **extension en longueur**

Commune jusqu'alors dortoir sans trajectoire économique et sans service, malgré une explosion sur le plan démographique, avec une population jeune et intérêt attirer familles avec enfants – Ecoles avec 7 classes -150 enfants- Beaucoup de demandes non satisfaites avec seulement quelques terrains privés disponibles + 1 projet de lotissement privé,

1 ZAE – **15 ha** – 7/8 entreprises (transporteurs, garage, parfumerie en gros, distributeur spiritueux, matériaux construction, désamiantage, commerce matériel TP, 2 camions occasion, centre de formation CACES, distributeur produits alimentaires, chape liquide, ...) et beaucoup de projets en cours de réalisation -Transporteurs et besoins de stockages- Demandes d'artisanat récurrent mais avec très peu de petits terrains avec faible capacité de répondre surfaces artisanales. Grosse activités sur PACA pour entreprises implantées.

Pas de réserve foncière à visée économique. Propriétaires privés prêt à développer et donc projet à cibler ?

Agriculteurs : 7/8 sur la commune (plaine principalement)- **tradition arboricole et maraichage** qui perdure et devient prédominante, avec orientation bio importante. Association à des structures de coopération installées sur Sisteron ou Laragne. **Fort développement des circuits courts.** Terrain agricole à forte valeur agronomique.

Services & commerces : La poste, France services (6 mois) : *CPAM, CARSAT, IMPOTS, conciliateurs justice, assistance sociale et puéricultrice, petit enfance.* Implantation récente d'un distributeur billet par la Brinks (*investissement par la commune*),

Bar/ restaurant, coiffure, esthétique, bureau tabac, boulangerie, superette qui a fermé mais repris – Marché hebdomadaire

Eau : gestion conservée par la commune - **Commune fibrée**,

EPHAD -80 lits- et centre médical -70 lits- post chirurgie. **Création d'un pôle santé** : pharmacie -30 ans- et cabinet médical (à nouveau 2 médecins) → Achat de 200m² locaux à proximité pour installer infirmier, kiné, etc.

Gendarmerie (10) pour ensemble de l'Agglo (sauf Gap) - **Gymnase neuf et City stade**, stade, 2 aires de jeux dans le village

Associations & animations : **une dizaine association** qui animent le village événements, cinéma, ... Marches / danse

Desserte par agglomération : Agglo en bus toutes les 30 min et les heures / Transports gratuit

Hébergements touristiques : 2 gites (Gandière)- **Valorisation patrimoniale** : tour de guet avec sentier - **Histoire village riche** – Apparition à La Saulce en lien avec lieu pèlerinage Notre Dame- **Route des fruits et des vins** traverse La Saulce.

PROJETS & DYNAMIQUES ENGAGÉS PAR LA COMMUNE

Création d'un pôle administratif & social avec intégration France services- Etude de programmation urbaine et architecturale en cours avec demande de subvention DETR- **Aménagement de la centralité du village** : place église/ etc...

Ecole composée de 2 bâtiments à remettre normes avec reconstruction.

Création d'une salle de la culture et festivités – 150 places- multi spectacles- loge/ scène

Ancienne salle polyvalente à reconvertir **en boulodrome avec capacités jauge de 500 personnes**

Projet aire de jeux avec skate parc, restauration du tennis - **Micro crèche privée en projet dans la ZAE**

Valorisation patrimoniale et historique à engager- Fontaine calades + Zone humide avec LPO à valoriser

Résidence sénior → lieu ciblé avec réserve foncière dans village / Forte demande de logements et terrains à bâtir

Espace de ventes produits locaux avec espaces vitrine département en sortie d'autoroute - Espace de 20.000 m² ciblé privé- SCOT compatible + **Des enjeux de développement économique** à assurer autour d'un nouvel espace à créer ?

Très fort demande d'installation d'entreprises

DIAGNOSTIC DE TERRITOIRE

La Saulce

1600 ha –1500 hab (*) fois1,5 en 20 ans

(*) *Problème de recensement en janvier 2020 qui a du coup minimisé la réalité des habitants*

COOPÉRATION INTERCOMMUNALE ENGAGÉE

Centralité d'un territoire avec les villages aux alentours

France services > vocation intercommunale
Coopération avec Curbans et Lardier

ATTENTES / PROJET DE TERRITOIRE

Faire reconnaître, et conforter, le poumon économique que constitue GAP/ TALLARD/ LA SAULCE, pour le Département.
Importance de favoriser le développement économique pour créer de l'emploi, rester attractif pour les familles avec enfants, les jeunes en recherche d'activités, etc.

LEVIERS A ACTIONNER A L'ECHELLE INTERCOMMUNALE

Stratégie de développement économique pour conforter le territoire à ce stade pas reconnu par le SCOT et le SRADDET, autour de filières d'excellence à définir, pour consolider un véritable pôle d'emplois autres qu'administratifs à long terme (10/15 ans à venir), avec des espaces pour co-working.

Être plus fort pour mobiliser les aides régionales et européens et avoir à disposition une structure qui accompagne les communes dans le recherche d'aides (subventions), aujourd'hui de plus en plus complexe, en vue de constituer le plus de financement nécessaire à la réalisation de leurs projets.

SPÉCIFICITÉS DE LA COMMUNE

Avec les pieds dans l'eau et la tête dans les étoiles, une commune étendue jusqu'à Ceüsette, deux secteurs : secteur du plan (Bas: canal EDF, Durance, A51, route Napoléon réseaux de Gaz...) et une partie village plus en altitude avec des services (école, mairie). Ecole : risque de fermeture dans les années 90- mais une école qui a été sauvée et a connu l'ouverture d'une 2^{ème} classe en 2014 avec un RPI d'enfants des communes de Vitrolles, Barcillonnette et d'Esparron .

PLU qui date de 5 ans- 3^{ème} révision- Très peu de capacités de construction individuelle en hab, et économie (5/6000m2). **Plus de réserves foncières.**

2 Zones activités économiques pleines : Du Plan de Lardier et pré de Clare- **15 entreprises > 150/170 salariés-** datant de 17 ans- Proche de Gap et bien placées- des entreprises qui sont dynamiques :

- Laboratoire en plein développement- ATLANTIS- jeune chef entreprise avec 30 salariés depuis le départ
- TFE- BAYLE –production de plaquettes en gros développement- Emballage- Transport (FOUVET siège Grenoble), MACONNERIE (2 dont une de 20 personnes)- PHOTOVOLTAIQUE
- **Demandes récurrentes et aucune possibilité d'accueil**

Agriculture : 15 exploitations agricoles – arboriculture/maraichage et viticulture -6/8ha- avec le Plan du fait de l'irrigation – Grosse ASA- avec un renouvellement / élevage sur les hauts bovin et ovin- des exploitations structurées et une installation récente de 3 jeunes exploitants, mais une dynamique de renouvellement des générations qui se pose

Services : médiathèques, transports scolaires- Tallard / Gap/ Sisteron- Salle polyvalente avec four à pizza et city stade- 4 associations, un gîte rural communal de 2 chambres avec 8 couchages – très utilisé du fait des chemins de randonnées
Problématique d'eau potable et d'application de la compétence eau en raison d'un blocage de l'Etat : 11 communes qui ont opté pour une gestion communale avec une convention de délégation– une interconnexion avec la commune de Barcillonnette avec un projet d'enfouissement des réseaux (tuyau à l'air libre à enfouir- pour 200K€ d'investissement)
Fibre prévue en 2023 avec des travaux engagés pour un couverture correcte de la commune

PROJETS & DYNAMIQUES ENGAGÉS PAR LA COMMUNE

- Des capacités d'ouverture à urbanisation un peu partout mais pas de réserves foncières → révision du PLU va dépendre de la trajectoire de développement futur accordée par le SCOT
- Dossier sur la problématique de l'eau en cours
- projet d'aménagement / réhabilitation de la voie romaine
- Projet d'aménagement espaces publics, notamment dans le secteur de l'Eglise (réfection, parkings...)
- Besoin petite enfance sur secteur à travailler pour offre accueil
- Projet de panneaux photovoltaïque sur le bâti communal (toits de la mairie) avec de gros potentiels à accompagner, dans l'agriculture notamment et 7 bâtiments dont les toits des entreprises sont déjà occupés dans les ZA

COOPÉRATION INTERCOMMUNALE ENGAGÉE

Historique et volontaire secteur TALLARD

- SIVOM initialement (réseau d'eau) il y a 50 ans déjà.
- RPI territorial depuis 2014 avec 3 communes du territoire dont 2 parties de la commune qui vont avec la Saulce pour secteur du Plan- Vitrolles, Barcillonnette et Esparron
- ASA : toute la vallée de la Durance depuis la Saulce

ATTENTES / PROJET DE TERRITOIRE

- **Trajectoire de développement à affirmer vis-à-vis du SCOT ET SRADETT**
- **Sujet d'application de la loi NOTRE en matière d'Eau : vision intercommunale mais gestion à l'échelle communale > une spécificité à faire prendre en compte par l'Etat**

LEVIERS A ACTIONNER A L'ECHELLE INTERCOMMUNALE

Trajectoire de développement pour conforter la stratégie & dynamique notamment d'ouverture à urbanisation pour assurer le maintien des services

Vision globale sur les réseaux eau et sur le développement économique

Couverture numérique avec des opérateurs à garantir sur tout le territoire

Structuration de l'offre de santé autour d'équipements majeurs comme CHICAS & Clinique

Trajectoire résidentielle pour séniors face au vieillissement avec une offre collective et de maintien à domicile à assurer

SPÉCIFICITÉS DE LA COMMUNE

Coincé entre Durance et Falaise- RD dangereuse. Flux importants - 16 000 véhicules/jour en saison pleine, Lettret : un « quartier de GAP » en croissance démographique. Profils des habitants qui s'installent sur Lettret viennent de Gap et Tallard,

PLU qui vient d'être adopté > combler les dents creuses. 10/15 maisons en plus à terme maximum, Agriculteurs : 3 mais 5 qui travaillent sur commune -1/3 de surfaces agricoles et le reste en surfaces naturelles- 3% surfaces urbanisées.

2 snacks dont 1 entrain de vendre - 2 points vente circuits courts - 1 gîte

Ecole > Tallard - Ramassage scolaire - 13/17 enfants - La plupart des services sont mobilisés sur Tallard,

Pas d'association - 1 spectacle théâtre en plein air par an

Eau en régie – certaines habitations non raccordées à l'eau potable ou à l'assainissement – Syndicat d'eau potable a été dissous en 2012, avant l'entrée dans l'agglomération

100% raccordé à la fibre

Risque rouge sur la Durance avec mobilisation du syndicat mixte qui est efficace dans ses actions

Enjeux majeurs de gestion des risques pour lesquels la commune se retrouve seule

- Réseau hydrographique → besoins d'aménagements importants que la commune ne peut prendre en charge → Compétence GEMAPI et sujet Taxe GEMAPI opportun mais pas retenu par l'Agglomération.
- Risque sur la falaise > confortement – Prescription PPRN demandée à Etat et en attente et là aussi souci car la commune ne peut pas prendre en charge des couts

Chemins de randonnée vers la montagne de CRISTAYES, avec fréquentation importante

Une offre en transport limitée à arrêts devant la mairie et sur l'axe Tallard /La Saulce/ Gap

PROJETS & DYNAMIQUES ENGAGÉS PAR LA COMMUNE

Traitement du risque falaise > estimation pour l'ensemble du projet à 330K€ pour les 2 communes concernées

Projet aménagement RD pour sortie sécurisée - 260K€ dont 80K€ DETR, 75K€ de FRAT, 14K€ en fonds de concours Agglo

COOPÉRATION INTERCOMMUNALE ENGAGÉE

Enfants vont sur Tallard

Syndicat Chateauxvieux, Lettret, Tallard avant pour eau et dissous au moment Agglomération Adhésion Vallée de l'Avance pour services instructeur urbanisme

ATTENTES / PROJET DE TERRITOIRE

Compétences plus intégrées notamment sur le transport, la GEMAPI

Une agglomération plus à l'écoute et au service des communes plus soudées

Une plus grande transparence dans la mutualisation des services agglomération et ville de Gap

Une véritable mutualisation avec rôle de maîtrise d'ouvrage déléguée de l'Agglomération

LEVIERS A ACTIONNER A L'ECHELLE INTERCOMMUNALE

Une véritable stratégie partenariale avec la Région

Une véritable stratégie de développement économique à structurer et notamment autour :

- **Un véritable pôle santé à structurer et faire reconnaître** sur un territoire où la réponse médicale même si elle est parfois compliquée, se situe plutôt bien par rapport à d'autres territoires – CHICAS, POLYCLINIQUE, CENTRE MEDICAL DE LA SAULCE.
- **Offre de formation qui pourrait être plus soutenue : GEA, Polyaero** – souci pérennité et accréditation BTS- STAP- ouvrir licence- **projet campus numérique avorté- Une fuite des étudiants de 1^{er} et 2^{ème} année car pas de filière ouverte** - **Un lycée agricole qui pourrait soutenir une trajectoire professionnelle et de qualification- Master Gestion territoire Montagne marche bien- STAP: vers une licence? → opportunité d'un schéma de l'enseignement supérieur**
- **Filière sportive à structurer autour reconnaissance de Gap et opportunités sport en eaux vives, hockey, pratiques**

Mais une double enjeu à traiter pour l'Agglomération :

- **Une offre d'hébergement touristique avec peu de capacité d'accueil de groupes**
- **Une organisation territoriale d'une offre de transport interrégional redonnant au territoire une véritable connectivité-** Enjeux d'électrification de la voie entre Gap et Valence – actuellement 3h pour 90kms -

Améliorer les relations Département/ Agglomération pour optimiser les retombées économiques de l'aérodrome



SPÉCIFICITÉS DE LA COMMUNE

2019 : PLU validé avec bcp de constructions en cours- 900 hab à fin PLU → Un seuil depuis qq années sur trajectoire- PLH projeté encore 90 logements soit équivalent La Saulce et Tallard -15 logements /an-

Bon positionnement : dans le sud, à proximité autoroute, bien exposé, proximité Gap & Tallard

Ecole de 4 classes avec 100 élèves- mal a stabilisé et maintenant on freine- Sollicitation par habitants de Gap (garderie, cantine...) Plus de plages en garderie que Gap.

Salle polyvalente – 100 personnes- **Bibliothèque** avec travaux amélioration local plus grand- Un mini Stade, terrain tennis-

Pas de services- Plus de boulangerie

2 campings de 120 emplacements chacun avec chacun point restauration ouvert toute année. Dix à 15 gîtes. Peu de résidences secondaires (10). **1 centre de vacances** – 500 enfants & club sportif pour restauration- équipement cuisine-

Associations : 10 (culturels, sportifs, gym, danse, tout âge, photo, comité des fêtes, aînés)

Eglise, Chapelle et lavoir, oratoires réhabilités

Pas de transport hors transport scolaire (ramassage scolaire) : pas de navettes sur NEFFES (au moins 3) alors que 6 sur PELLAUTIER / la FRESINOUSE

Pas de services médicaux > zone chalandise Tallard : installation ophtalmo, dentiste, etc. et plus efficace que GAP car pas de places pour se garer

Parc de logement -7- détenu par la commune en priorité famille avec enfants.

ZAE Serre-niou– 6ha- grosse auto école, 2 garages, restau, - Plu a réduit la zone- possibilité extension non cadrée- **Etablissement ROSTAIN transformation bio** - sur Cote de Neffes-

Agriculteurs : 8 – arboriculture -30/40 ha voire 200ha sur plusieurs communes--**et éleveurs-** et 1 maraicher

PROJETS & DYNAMIQUES ENGAGÉS PAR LA COMMUNE

Eau : choix gestion l'eau par la commune- Problème de ressource d'eau (gravitaire Tallard et Gap), projet de pompage sur la commune et qui permettrait auto alimentation.

Protection captage source d'eau

1^{er} PUP pour logements -40- dt 10 logements locatifs pour commune- 1,8M€ de voiries- 5 propriétaires privées et la commune- Achat propriété hameau de la côte – ancienne ferme à la vente- pour 2 logements et le reste terrain agricole avec 2 à 3 lots pour installer des familles

Sécurisation entrée Nord du Village

Création d'une nouvelle salle polyvalente -300 personnes- pour associations (tous les soirs et we)

COOPÉRATION

INTERCOMMUNALE ENGAGÉE

CC Tallard Barillonnette avec nostalgie d'un fonctionnement efficace comme valorisation patrimoniale, assainissement dans toutes les communes (STEP), EP,, voiries, programmes bâtiments communaux (2 salles fêtes), auberge communale Pelleautier

ATTENTES / PROJET DE TERRITOIRE

- **Maillage transport sur tout le territoire**
- **Création d'un plan d'eau avec hébergement à créer pour habitants et touristes: Terrain sur Tallard/ Neffes plus cultivé avec capacité gravitaire, proximité des campings**
- **Voie verte de Gap à Ventavon initialement portée par le département, avec financement par l'Agglomération** –prévue par communes-
- **Entretien des sentiers randonnées et circuits d'itinérances**
- **Dynamique programme alimentaire territorial avec chasse gaspillage**
- **Pass services identiques pour tous les habitants**

LEVIERS A ACTIONNER A L'ECHELLE INTERCOMMUNALE

Transport à mailler et organiser sur tout le territoire

Filière sportive à soutenir : falaise Ceüse, équipements, climat, voiries pour vélos, structures hébergements manquantes sauf à intégrer stations Champsaur-

Potentiel Aérodrome et aérologie–vol à voile, para: équipe de France viennent s'entraîner...- avec fortes retombées économiques- en lien avec le plan d'eau à créer-

Energie électrique avec filière photovoltaïque, mais en protégeant les terres agricoles et en ciblant les espaces naturels

Besoins d'une vision globale offre accueil seniors

1281 ha- 950hab- en grosse croissance (*3 en 30 ans)

SPÉCIFICITÉS DE LA COMMUNE

Fin du PLU encore 6 terrains constructibles révision à engager. Difficile d'arrêter la croissance de la commune car énormément de demandes- Donc recherche de foncier en capacité de pouvoir répondre à cette attente.

10 logements communaux

Construction d'un groupe scolaire (cantine + 2 salles)- Bibliothèque à côté de la mairie- Services d'accompagnement sur l'informatique.

Salle polyvalente- Petit city devant la mairie- 1 association importante Sports & loisirs avec pas mal d'activités.

Auberge communale mise en gestion –bail commercial- avec création d'une épicerie qui n'a pas fonctionné car trop proche de GAP.

Agriculture: élevage bovin, ovin avec production de lait & céréales et arboriculture Sud- 12 exploitants, avec dynamique de reprise d'exploitations

Drive fermier + Marché mis en place par arboriculture producteur bio – tous les mercredi après midi

Création d'une petite ZAE en 2000 sur terrains privés et une vingtaine d'artisans tous confondus – 1,2ha + installation différents endroits de la commune hors ZAE- pas gérée par l'agglomération

2 centres équestre : club et l'autre plus ballade avec projet manège couvert

Gites ruraux (5 pour 20 couchages) + Lac de Pelleautier -propriété canal de Gap- fait pour irriguer le bassin versant de Saulce- endroit touristique avec activités paddle- Chemins de randonnée : bcp de sentiers partent du lac. VTT/ équestre/ pédestre vers Ceüse-

Montagne de Ceüse: activités pédestres et équestre avec falaise de Ceüse (spot mondial connu) sur SIGOYER Bâtiments privés équipements en panneaux photovoltaïques (agriculteurs) : production 13,2% besoins de la commune

PROJETS & DYNAMIQUES ENGAGÉS PAR LA COMMUNE

Révision du PLU

Maison séniorale validée par le PLH – sénior autonome- terrain trouvé dans le village proche école avec intergénérationnel- étude de faisabilité engagée avec recherche opérateur à trouver

Refaire le cimetière – 400/500 K€

Périmètre de protection eau à relancer

Production de repas en circuits courts pour école et séniorale

Projets d'équipements panneaux photovoltaïques – projets avec le SIM

Dynamiques d'éco construction avec matériaux type bois à impact environnemental

COOPÉRATION INTERCOMMUNALE ENGAGÉE

RPI avec la Freissinouse pour écoles (SIVU créé)
Centre de loisirs projet par LA FREYSINOISE SIGOYER/
PELLEAUTIER + solution cantine avec projet porté par
SIGOYER ?

ATTENTES / PROJET DE TERRITOIRE

Se recentrer sur l'essentiel, et définir ce qui nous fédère sans aller au-delà de notre périmètre actuel et mieux capitaliser sur ce qu'on faisait avant de manière pragmatique.

- **TOURISME- aménagement touristique avec meilleure coopération entre EPCI**
- **AGRICULTURE - les circuits court- Décliner au niveau de l'Agglomération le PAT départemental > produire/ transformer/ consommer**
Ex : Fromagerie qui marche fort et il manque 15 millions de litre de lait département
Enjeu de fournir restauration scolaire + EPAHD voir hôpital → Cuisine Centrale intercommunale pour préparer tous les repas ? Dynamique touristique : liant fort
- **Filière sportive à soutenir – manque une belle piscine couverte intercommunale**
- **Schéma directeur transport avec maîtrise budget dont intégration de la compétence transport scolaire**
- **Energie- projet de méthanisation GAP avec pacte territorial collectivités, agriculteurs..**
- **Assumer les compétences qui doivent rester ou revenir aux communes : modifier la loi NOTRE (Eau/ assainissement- urbanisme**

LEVIERS A ACTIONNER A L'ECHELLE INTERCOMMUNALE

Développement touristique – Aérodrome Tallard, escalade Falaise, ski de fonds et station ski Ceüse et golf bayard, centres équestres et itinérances - **une organisation à réaliser notamment pour gérer impacts environnementaux de la fréquentation (déchets...)**

- Coopération avec Ceüse > station de ski doit revivre.
- Valoriser les chemins de randonnées ouverts par l'ex interco et les entretenir mieux
- Filière sportive à soutenir

Programme alimentaire Territorial à l'échelle de l'Agglomération

Schéma de production énergie

Schéma des transports

SPÉCIFICITÉS DE LA COMMUNE

Commune rurale en croissance démographique (+8% en 10 ans), avec une population qui double en été, territoire attractif pour les jeunes retraités mais aussi les couples avec enfants (104 des 300 ménages), Des actifs occupés travaillant majoritairement sur la commune (artisans, indépendants, agriculteurs) avec la présence du groupe SOS (50 salariés), 1^{er} village producteur de lait du département avec une dizaine d'exploitants, de la vente directe des agriculteurs maraîchers

Services : boulangerie/épicerie, école, ALAE, MAM en projet pour développer l'offre d'accueil

Une dizaine d'appartements communaux en location

Une école dynamique de 56 élèves pour 3 classes (maternelle, cp-ce1-ce2, cmi1-cm2),

Un changement dans les déplacements des habitants depuis l'ouverture d'un supermarché à Tallard

Un classement en commune touristique en 2021 : présence sur le territoire de la falaise de Ceüse qui attire des milliers de grimpeurs chaque année (200 personnes par jour pendant l'été),

Hébergement touristique : de nombreux gîtes (344 lits), 350 emplacements de camping, des résidences secondaires, chambre d'hôte (100 lits), un territoire profitant de la proximité de l'aérodrome de Tallard

PROJETS & DYNAMIQUES ENGAGÉS PAR LA COMMUNE

- Maison de Ceüse ouverte en 2021 au col des Guérins
- Travaux sur le réseau d'eau prévus (en attente de la validation de la convention de délégation)
- Travaux de la station d'épuration estimés à 250 000 € (projet porté par l'agglomération)
- Projet d'aménagement de l'hôtel muret de 1500 m2 habitable sur 3000m2 de terrain dans le centre en habitat partagé intergénérationnel et en espace de restauration scolaire avec un projet de circuit-court
- Projet de création d'une communauté professionnelle territoriale de santé en discussion avec l'ARS
- Une demande en cours pour faire partie du programme Petite Ville de Demain
- Un projet d'aménagement d'un quartier résidentiel sur une surface comprise entre 10 000 et 15 000 m² pour de l'habitat mixte
- Projet de sécurisation de l'entrée du village

LEVIERS A ACTIONNER A L'ECHELLE INTERCOMMUNALE

- Devenir un territoire à énergie positive : rénovation énergétique des bâtiments, soutien des projets communaux notamment de chaufferie bois...
- Mobilité (pour le développement de mobilité douce entre Sigoyer Tallard avec connexion à la piste devant relier Gap à La Saulce mais aussi pour le développement d'un maillage de bornes de recharge électrique pour voiture sur toute l'agglomération)
- Déchets (réflexion sur la mise en place de conteneurs enterrés à l'échelle intercommunale)
- Trajectoire seniors du territoire à accompagner
- Mutualisation de moyens humains sur le poste technique de gestion des réseaux d'eau potable entre les communes rurales

COOPÉRATION INTERCOMMUNALE ENGAGÉE

- 20 000 € de fonds de concours intercommunal
- Compétence eau : en attente de la validation de la convention et du déblocage de la situation avec les services de L'Etat pour engager les travaux sur le réseau
- Loisirs : discussion en cours avec l'ALSH associatif de La Freissinouse pour l'accueil des enfants le mercredi et pendant les vacances scolaires

ATTENTES / PROJET DE TERRITOIRE

- Conforter un développement équilibré du territoire et de ses différents pôles (Gap ville-centre, Tallard pôle d'attractivité secondaire)
- Plan des mobilités
- Réflexion sur la stratégie touristique autour de la falaise de Ceüse (moyens humains et financiers...) et du partenariat avec la communauté de communes de Buëch Dévoluy
- Réflexion partagée sur le développement d'habitats seniors
- Communication renforcée et partagée de l'actualité des différentes communes

SPÉCIFICITÉS DE LA COMMUNE – PROJETS & DYNAMIQUES

Tallard, chef lieu canton- Commune pivot entre Grenoble et Aix en Provence – Pole de vie et d'emplois pour les territoires ruraux- Ecoles et collège- 400 enfants et 350 enfants - **services médicaux & commerces-** tout sauf équipement de la maison et habillement- **Pôles d'emplois à potentiel :**

1/ Aérien avec présence aérodrome -dynamique autour de la filière tourisme loisirs aérien et formation –POLYAÉRO- + activité maintenance- et des projets de développement associés

2/ Médico Social avec Centre médical Durance- SSR + UNAPEI / CRYSLIDE -établissements handicapés – Projet EHPAD

3/ Agricole – douzaine agriculteur avec enjeu de passage au bio -déjà 50ha- et circuits courts - Forte concentration terres agricoles à forte valeur avec viticulture/ maraichage/ arboriculture- **et agri ressources avec notamment végétal** – en interfaces avec dynamique régionale filière d'excellence Naturalité- Cf Occitane

4/ Numérique avec arrivée fibre et potentiels de développement d'espaces télétravail / co working/ fab lab

300 entrepreneurs et auto entrepreneurs implantés et de nombreuses demandes non satisfaites.

PLU en révision- avec enjeux de secteurs à urbaniser avec greffe urbaine sur village et **projets d'espaces économiques- + 3 espaces = 30 ha possibles ciblés dont des friches bâtementaires** – ex interco- **pour immobilier économique-** avec grosses attentes et besoins exprimés notamment pour implantation d'artisans /unités de production et transformation- **mais blocage développement par la STEP gérée par agglo et saturée**

Eau & assainissement : en DSP – NB: pas demande de reprise en gestion communale **OM-** Souci ramassage des emballages et cartons-

Transports : décalage de l'offre et des besoins en flux pendulaires

Démarche Petite ville demain avec des **projets prioritaires**, dont la remise sur le marché de **logements vacants** -100- et redynamisation du centre ancien pour ramener en cœur de ville, **les activités de proximité dont artisanales** en RDC – valorisation village médiéval avec **rénovation du château pour en faire un centre d'accueil multifonctions**

Maison France Services financé par la ville seule, avec de gros besoins en services de proximité- A noter les besoins des familles pour centre de loisirs de qualité, du fait de profils d'habitants ou travailleurs de la zone → **une dynamique de structuration de services pour une zone de chalandise large**, qui participe de l'attractivité du pole Gap/ Tallard.

CCAS a en charge notamment de la jeunesse – sorties petite enfance et ados- **30 associations** sportifs / culturels/ ainés

Equipements sportifs : stade et piscine vétustes, avec projet de refaire le centre aquatique à côté du stade.

Equipements culturels : médiathèque depuis 2018 avec installation d'une micro folie- musée numérique (à transférer dans le château restauré avec projet de conférences et cycles culturels

Hébergements: 2 hôtels et chambres d'hôtes + 1 camping municipal- 40 emplacements- géré en DSP par un particulier-

Manque d'offres et notamment format auberge de jeunesse pour soutenir accueil groupe et filière sport

Offre restauration soutenue avec captation clientèle de passage vers l'Italie.

COOPÉRATION

INTERCOMMUNALE ENGAGÉE

Pole de vie et de services pour 10 000 personnes dt 1/3 en dehors de l'agglomération

ATTENTES / PROJET DE TERRITOIRE

Une dynamique de services non cantonnés aux compétences propres de l'Agglomération mais en réponse à la réalité des enjeux et des besoins notamment en matière de transport – offre pendulaire adaptée aux besoins- services jeunesse, services population équitables quelque soit lieu habitation (accès culture, sport...), une politique d'habitat, pour définir un vrai pole d'attractivité, pour que l'Agglomération retrouve sa place Soutenue par une stratégie de développement économique articulant réponses foncière, immobilières, services et de parcours de formation.

Ingénierie d'aide aux communes

Un véritable pacte fiscal & financier

LEVIERS A ACTIONNER A L'ECHELLE INTERCOMMUNALE

Stratégie de développement économique pour conforter le territoire à ce stade pas reconnu par le SCOT et le SRADDET, autour de filières d'excellence à définir, pour consolider un véritable pôle d'emplois autres qu'administratifs à long terme (10/15 ans à venir), avec des espaces pour co working et tiers lieux soutenant la trajectoire de télétravail

Décliner l'ambition de valorisation touristique en actions opérationnelles sur les volets patrimoine / culture, nature, sport , affaire avec la création de produits structurés et de développement d'offre d'hébergements

Décliner des actions tangibles pour soutenir l'ambition environnementale avec des outils d'intervention - comme OPAH pour accompagner politique de logement et vacances- Valorisation biodiversité avec jardin botanique et conservatoire

Meilleure coopération inter EPCI pour engager les projets porteurs – cf Ceüse....-

1462 ha- 220 hab- en progression sensible (200 il y a 5 ans)

SPÉCIFICITÉS DE LA COMMUNE

Vitrolles 760 m d'altitude, composée de plusieurs hameaux dont le territoire s'étend des contreforts de la petite Ceüse jusqu'au rives de la Durance. Elle est dominée par la montagne du Pic de Crigne qui culmine à 1260m.

On y trouve les ruines d'un chateau du XIII^e - XIV^e siècles et un site archéologique à St Antoine. Un château privé non classé.

Zone de chalandise La Saulce et Tallard.

Elaboration d'un PLU avec 2 ha constructibles avec potentiel de maison à construire permettant d'envisager une petite vingtaine d'habitants -15 logements/ha (SCOT).

2 salles polyvalentes – 1 Plan et 1 plus petite sur Haut- et 2 églises en activité.

Pas d'école, de commerce.

Auberge communale mise en gestion - bail commercial transformé en convention de mise à disposition d'une durée de 5 ans avec possibilité de tacite reconduction - tout appartient à la commune le fonds compris.

Zone d'activités privée basée sur le BTP (carrière et production de produits béton : 2), vente machine agricole

L'activité agricole est prépondérante (polyculture, arbres fruitiers, élevages) avec une dizaine d'agriculteurs. Présence d'une pépinière située non loin de la zone d'activité.

2 endroits de vente circuit court :

- Domaine La Pradelle
- Le Verger de Crigne

La Commune dispose aussi d'entreprises diverses.

Champs photovoltaïque sur 3,8ha - initiative communale - mise à disposition du terrain avec loyers de la compagnie nationale du Rhône - loyer de 16K€ / an + retombées fiscales.

PROJETS & DYNAMIQUES ENGAGÉS PAR LA COMMUNE

Réhabilitation du bâtiment de la mairie – ancienne école et logement communal -Plan Vitrolles- convention avec ingénierie territorial du Département pour aider la commune - budget important.

Agrandissement des cimetières.

Sentiers de randonnées avec dynamiques portées par l'ex interco : valorisation et entretien à assurer -PR- 15kms balisés d'une commune à l'autre pour assurer l'itinérance.

LEVIERS A ACTIONNER A L'ECHELLE INTERCOMMUNALE

Transport gratuit est une bonne chose mais à mailler et organiser sur tout le territoire, avec des aires de co voiturage.

Accès aux équipements sportifs et culturels plus ouverts, centre de loisirs.

Structuration de l'offre touristique avec plus d'itinérances et voie vélo destinée sur créneau GAP/SISTERON.

Valorisation des circuits courts et produits locaux.

COOPÉRATION

INTERCOMMUNALE ENGAGÉE

RPI avec La Saulce et Lardier avec ramassage scolaire

Secrétaire de mairie commune avec Lardier

ATTENTES / PROJET DE TERRITOIRE

- **Co voiturage se fait de façon automatique mais pas de lieu dédié**
- **Transport entre La Saulce & Vitrolles car il faut descendre sur La Saulce mais à vérifier si habitude des habitants**



Sport/culture

- Filière sportive à soutenir – manque une belle piscine couverte intercommunale (PELLEAUTIER)
- Mise en place d'un PASS culture et sports ouvert à tous les habitants de l'Agglomération (Fouillouse)
- L'accès facilité par la mobilité aux équipements sportifs et culturels dont l'école de musique intercommunale et la piscine (Châteauvieux)
- Des enjeux pédagogiques notamment sur les OM(Claret)
- Garantir l'accès aux équipements sportifs et culturels de GAP (Curbans)

Développement économique et rural

- Projet de soutien au développement des communes rurales (Barcillonnette)
- Vision prospective du développement du territoire (Châteauvieux)
- Stratégie de développement économique, notamment des ZA sur le territoire (La Freissinouse)
- Une vision commune du développement et de la trajectoire du territoire, notamment économique (Gap)
- Importance de favoriser le développement économique pour créer de l'emploi, rester attractif pour les familles avec enfants, les jeunes en recherche d'activités, etc. (La Saulce)
- Trajectoire de développement à affirmer vis-à-vis du SCOT ET SRADDETT (Lardier-et-Valença)
- Stratégie de développement économique articulant réponses foncière, immobilières, services et de parcours de formation. (Tallard)
- Conforter un développement équilibré du territoire et de ses différents pôles (Gap ville-centre, Tallard pôle d'attractivité secondaire) (SIGOYER)

Enfance / loisirs

- Evolution des centres de loisirs intercommunaux : mise en place d'un accueil le mercredi, intégration à l'agglomération de la branche Accueil de Loisirs de La Freissinouse, réflexion sur la construction d'un nouveau centre de loisirs pour faciliter notamment l'organisation de l'accueil de loisirs pendant les vacances scolaires (Châteauvieux)
- Poursuivre la réflexion sur la gestion de la compétence petite enfance ; évolution des centres de loisirs intercommunaux avec la mise en place d'un accueil le plus large possible à Tallard et La Saulce ainsi que la création de places suffisantes pour toutes les tranches d'âge. (Curbans)
- Meilleure intégration de la politique enfance & jeunesse > Souci d'ouverture des centres aérés de Gap pour les communes qui doivent trouver solution seules (Jarjayes)

Agriculture / alimentation

- Réflexion collective sur le devenir des espaces naturels et agricoles, la préservation du foncier agricole face à l'importante artificialisation du territoire ces dernières années (Esparron)
- Energie- projet de méthanisation GAP avec pacte territorial collectivités, agriculteurs.. (PELLEAUTIER)
- Circuits court- : Décliner au niveau de l'Agglomération le PAT départemental > produire/ transformer/ consommer (PELLEAUTIER)
- Enjeu de fournir restauration scolaire + EPAHD voir hopital → Cuisine Centrale intercommunale pour préparer tous les repas ? (PELLEAUTIER)
- Dynamique programme alimentaire territorial avec chasse gaspillage (PELLEAUTIER)

Santé

- Garantir l'accès aux soins de premier recours et soins de ville, la commune étant rattachée au pôle territorial de Gap par les autorités de santé (Curbans)
- Pass services identiques pour tous les habitants(Neffes)
- Dynamiques de création d'espaces intergénérationnels (Fouillouse)
- Réflexion partagée sur le développement d'habitats séniors (SIGOYER)



Compétences

- Réaffirmer les compétences clefs de l'Agglomération au droit de stratégie claire et plan d'actions: tourisme, dévéco, OM, culture et transport (Claret)
- Assumer le fait que des compétences comme l'eau et l'urbanisme doivent rester communales (Claret)
- Définition d'un budget pour la GEMAPI (Châteauvieux)
- Compétences plus intégrées notamment sur le transport, la GEMAPI (LETTRET)
- Sujet d'application de la loi NOTRE en matière d'Eau : vision intercommunale mais gestion à l'échelle communale > une spécificité à faire prendre en compte par l'Etat (Lardier-et-Valença)
- Assumer les compétences qui doivent rester ou revenir aux communes : modifier la loi NOTRE (Eau/ assainissement- urbanisme (PELLEAUTIER)

Tourisme

- Mise en place d'un PASS d'activités touristiques en partenariat avec des prestataires d'activités (Fouillouse)
- Définition d'une stratégie touristique : signalisation, activités de plein air (pas d'actions sur la commune mais des atouts à valoriser notamment en termes d'hébergement, de sentiers de randonnée, de sentiers VTT, lac appartenant au canal de Gap...) (La Freissinouse)
- Réflexion sur la stratégie touristique autour de la falaise de Ceüse (moyens humains et financiers...) et du partenariat avec la communauté de communes de Buëch Dévoluy (SIGOYER)
- Aménagement touristique avec meilleure coopération entre EPCI (PELLEAUTIER)
- Création d'un plan d'eau avec hébergement à créer pour habitants et touristes: Terrain sur Tallard/ Neffes (Neffes)
- Création d'une unité plus grande du territoire: les voies vertes et cyclables (Fouillouse)
- Voie verte de Gap à Ventavon initialement portée par le département, avec financement par l'Agglomération –prévue par communes-(Neffes)
- Entretien des sentiers randonnées et circuits d'itinérances (Neffes)

Transport

- Projet de transport pour l'accès des seniors aux services / Mise en place sur les communes rurales de TAD de Barillonnette à Lardier pour accéder à Gap ou éventuellement Tallard (Barillonnette)
- Schéma de transport en commun en « arête de poisson » garantissant une liaison régulière sur des créneaux adaptés entre les communes et Gap ou encore la mise en place d'un TAD (Curbans)
- La desserte en transport en commun de l'ensemble des communes, via l'extension du réseau de bus, un TAD sur chaque commune une fois par semaine aux horaires adaptés aux seniors, le décloisonnement du territoire avec un tracé pendulaire entre Veyne, GAP et Chorges (Châteauvieux)
- Renforcer offre de transport plus adapté et étalé dans le temps : a minima 1 AR jusqu'au rond point intermarché où lignes cadencées pour aller à Gap jusqu'au centre de Tallard (Fouillouse)
- Notion de territoire intercommunale à affirmer, avec rôle de maillage des transports essentiel - avoir plus de connexions de transport avec GAP pour population des communes autour, dans les deux sens. (Jarjays)
- Co voiturage se fait de façon automatique mais pas de lieu dédié (VITROLLES)
- Transport entre La Saulce & Vitrolles car il faut descendre sur La Saulce mais à vérifier si habitude des habitants (VITROLLES)
- Plan des mobilités (SIGOYER)
- Schéma directeur transport avec maîtrise budget dont intégration de la compétence transport scolaire(PELLEAUTIER)
- Maillage transport sur tout le territoire (Neffes)



Coopération intercommunale

Mutualisation des services :

- Mutualisation des moyens des communes tout en maintenant le **service de proximité** (administration, technicien, services support...) tout en respectant l'identité des communes (Barcellonalette)
- **Gouvernance** : clarifier le **rôle d'Agglomération** et de l'organisation des **services** - L'agglomération : boîte à outils des communes avec des services dédiés aux compétences de l'agglomération. (Jarjayes)
- Traitement du sujet de l'accès aux **services** mis en perspective de l'expansion des communes (La Freissinouse)
- Une plus grande transparence dans la mutualisation des **services** agglomération et ville de Gap (LETTRET)
- Une dynamique de **services** non cantonnés aux compétences propres de l'Agglomération mais en réponse à la réalité des enjeux et des besoins notamment en matière de **transport** – offre pendulaire adaptée aux besoins- **services jeunesse**, services population équitables quelque soit lieu habitation (**accès culture, sport...**), une politique **d'habitat**, pour définir un vrai pôle d'attractivité, pour que l'Agglomération retrouve sa place (Tallard)

Mutualisation des moyens et ressources :

- Convention de mutualisation entre communes de **moyens ou de formation** (Châteauvieux)
- Projet/convention de mutualisation des **ressources (véhicule, moyens humains techniques)** (La Freissinouse)
- Une véritable mutualisation avec rôle de **maitrise d'ouvrage** déléguée de l'Agglomération (LETTRET)
- **Ingénierie d'aide aux communes** (Tallard)

Coopération :

- Valoriser les coopérations inter ECPI notamment sur OM – cf Bénan- et engager des choix ambitieux de gestion publique là où les **enjeux écologiques sociaux et économiques** sont majeurs (Claret)
- Apprendre à se connaître et faire avancer l'Agglomération, en mobilisant un état d'esprit d'union autour d'un **ADN commun de la ruralité** (Claret)
- Mise en cohérence des **politiques de sécurité**
- Agglomération composée de 17 communes avec un poids de GAP prépondérant et des politiques publiques polarisées sur GAP (Fouillouse)
- Une meilleure écoute des besoins de chaque commune (Gap)
- Faire reconnaître, et conforter, le **poumon économique** que constitue GAP/ TALLARD/ LA SAULCE, pour le Département. (La Saulce)
- Une agglomération plus à l'**écoute** et au service des communes plus soudées (LETTRET)
- Un véritable pacte **fiscal & financier** (Tallard)
- **Communication** renforcée et partagée de l'actualité des différentes communes (SIGOYER)
- Se recentrer sur l'essentiel, et **définir ce qui nous fédère** sans aller au-delà de notre périmètre actuel et mieux capitaliser sur ce qu'on faisait avant de manière pragmatique. (PELLEAUTIER)
- Une **urbanisation et un développement** équilibré à l'échelle de tout le territoire (Gap)

Développement économique et rural

- Stratégie de développement économique pour conforter le territoire à ce stade pas reconnu par le SCOT et le SRADDET, autour de **filières d'excellence** à définir, pour consolider un véritable **pôle d'emplois** autres qu'administratifs à long terme (10/15 ans à venir), avec des espaces **pour co working et tiers lieux** soutenant la trajectoire de télétravail (Tallard)
- Faire de l'agglomération un outil au service du développement du territoire et de son développement économique avec un **fil rouge pour les 15 prochaines années** (Gap)
- Trajectoire de développement pour conforter la stratégie & dynamique notamment **d'ouverture à urbanisation** pour assurer le **maintien des services** (Lardier-et-Valença)
- Vision globale sur les **réseaux eau** et sur le développement économique (Lardier-et-Valença)
- renforcer la structuration d'une vision de développement économique (Claret)
- Faire du **tourisme, de la culture et du sport**, les piliers d'une trajectoire de développement- Relancer le **label village perché**(Claret)
- La mise en place d'un espace **de co-working** sur Tallard dans les anciens locaux de la communauté de communes (5 ou 6 bureaux) (Châteauvieux)
- Une véritable stratégie de développement économique à structurer (LETTRET)

Enfance / loisirs :

- Enfance : renforcement de l'accueil de loisirs avec notamment ajout du mercredi (Curbans)
- Acquisition d'un foncier par l'agglomération pour implanter un nouveau centre de loisirs en réponse aux besoins du territoire(Châteauvieux)

Tourisme

- Structuration de l'offre touristique avec plus d'itinérances et voie vélo destinée sur créneau GAP/SISTERON. (VITROLLES)
- Décliner l'ambition de valorisation touristique en actions opérationnelles sur les volets patrimoine / culture, nature, sport , affaire avec la cfréation de produits structurés et de développement d'offre d'hébergements(Tallard)
- Ouverture de projets sur d'autres communes – exemple plan d'eau qui pourrait être réalisé sur d'autres communes (Fouillouse)
- Renforcer l'offre touristique avec la mise en place d'un PASS activités pour encourager la consommation et la durée des séjours sur l'agglomération
- Gratuité des parkings à vélo avec création de nouvelles voies vertes dédiées aux cycles au-delà de la ville centre(Fouillouse)
- Porter un projet de valorisation du Plateau de Ceüse en partenariat avec la CCBD– en lien et en complément avec les activités des falaises de Sigoyer-projet 4 saisons –pole d'activités pleine nature- Aménager un sentier sécurisé par la falaise reliant les deux territoires ! (Fouillouse)
- Positionnement touristique à affirmer à proximité de hauts lieux d'attractivité – Falaise Ceüse, Serre-Ponçon, Notre Dame de Laus, stations de ski- autour de Tallard et des espaces naturels sensibles et de biodiversité- avec une offre d'hébergement touristique à renforcer autour des infrastructures existantes. (Jarjayes)
- Le tourisme pour l'attractivité du territoire : définition d'une vision commune sur les activités de plein air, l'hébergement existant à valoriser, la signalisation...
- Développement touristique – Aérodrome Tallard, escalade Falaise, ski de fonds et station ski Ceüse et golf bayard, centres équestres et itinérances - une organisation à réaliser notamment pour gérer impacts environnementaux de la fréquentation (déchets...) (PELLEAUTIER)
- Coopération avec Ceüse > station de ski doit revivre. (PELLEAUTIER)
- Valoriser les chemins de randonnées ouverts par l'ex interco et les entretenir mieux (PELLEAUTIER)
- Filière sportive à soutenir (PELLEAUTIER)
- Le développement d'un tourisme 4 saisons : partenariat avec la CC du Buech-Devoluy autour de la falaise de Ceüse, l'intégration d'une antenne de l'OTI au sein de la maison de Ceüse au col des Guérins(Châteauvieux)
- Une offre d'hébergement touristique avec peu de capacité d'accueil de groupes(LETTRET)



DIAGNOSTIC DE TERRITOIRE

LES LEVIERS D' ACTIONS DE L'AGGLOMÉRATION

Transport

- Le maillage de l'ensemble du territoire par le réseau de transport en commun, un projet opérationnel de voie verte entre Gap et le plan de Vitrolles (Châteauvieux)
- Une structuration de l'offre de transports à mieux mailler entre les 2 pôles GAP / TALLARD et les communes de l'Agglomération (Jarjayes)
- Transport gratuit est une bonne chose mais à mailler et organiser sur tout le territoire, avec des aires de co-voiturage. (VITROLLES)
- Transport à mailler et organiser sur tout le territoire (Neffes)
- Mobilité (pour le développement de mobilité douce entre Sigoyer Tallard avec connexion à la piste devant relier Gap à La Saulce mais aussi pour le développement d'un maillage de bornes de recharge électrique pour voiture sur toute l'agglomération) (SIGOYER)
- TRANSPORT: Compléter l'offre de transport renforcé pour les habitants avec mobilisation équipements transport scolaire- Ouverture de voies pour transport rural avec approche voies cyclables et navettes trams bus (Fouillouse)
- Aménagement de voiries communales et départementales pour liaison avec les voies cyclables et les transports inter-cités (Fouillouse)
- Mobilité et transport : la mise en place de ligne régulière entre GAP et les communes pour permettre un accès équitable aux services du territoire (Curbans)
- La mobilité, notamment douce (La Freissinouse)
- Une offre de transport mieux maillée aux attentes et besoins de la population – une offre de TC à la demande pour plus d'accessibilité à Gap/Tallard (Claret)
- Schéma des transports (PELLEAUTIER)
- Une organisation territoriale d'une offre de transport interrégional redonnant au territoire une véritable connectivité- Enjeu d'électrification de la voie entre Gap et Valence – actuellement 3h pour 90kms -

Numérique

- Couverture numérique avec des opérateurs à garantir sur tout le territoire (Lardier-et-Valença)
- Valoriser le potentiel économique important des pôles de Gap/ Tallard, du fait d'une attractivité géographique confortée par la couverture fibre

Sport / culture

- Accès aux équipements sportifs et culturels plus ouverts, centre de loisirs. (VITROLLES)
- Filière sportive à soutenir : falaise Ceüse, équipements, climat, voiries pour vélos, structures hébergements manquantes sauf à intégrer stations Champsaur (Neffes)
- Potentiel Aérodrome et aérologie-vol à voile, para: équipe de France viennent s'entraîner...- avec fortes retombées économiques- en lien avec le plan d'eau à créer- (Neffes)
- Levier culturel : un sujet qui gagnerait à être mis en avant (cf. conservatoire à rayonnement départemental) (Gap)
- Extension d'un niveau de services pour accès équipements sportifs et culturels équivalents pour tous les habitants de l'Agglomération moyennant participation proportionnelle des communes. (Fouillouse)
- La valorisation de l'école de musique intercommunale (Châteauvieux)
- Filière sportive à structurer autour reconnaissance de Gap et opportunités sport en eaux vives, hockey, pratiques (LETTRET)

Environnement / énergie / déchets

- Décliner des actions tangibles pour soutenir l'ambition environnementale avec des outils d'intervention - comme OPAH pour accompagner politique de logement et vacances-
- Valorisation biodiversité avec jardin botanique et conservatoire (Tallard)
- Devenir un territoire à énergie positive : rénovation énergétique des bâtiments, soutien des projets communaux notamment de chaufferie bois... (SIGOYER)
- Transition écologique/énergétique : utiliser tous les leviers pour faire du territoire un vrai laboratoire en faisant notamment un état des lieux des pratiques réalisables en interne de l'agglomération (consommation énergétique des bâtiments publics, commande publique, restauration scolaire...) (Barillonnette)
- Soutenir une dynamique plus pédagogique notamment sur le tri des déchets, sur la consommation d'énergie (Claret)
- Le développement d'une ressourcerie dans le secteur Sud Gapençais en lien avec la déchetterie de Tallard (Châteauvieux)
- Schéma de production énergie (PELLEAUTIER) (PELLEAUTIER)
- Déchets (réflexion sur la mise en place de conteneurs enterrés à l'échelle intercommunale) (SIGOYER)



Coopération intercommunale, départementale, régionale

- Meilleure coopération inter EPCI pour engager les projets porteurs – cf Ceüse... (Tallard)
- Mutualisation de moyens humains sur le poste technique de gestion des réseaux d'eau potable entre les communes rurales(SIGOYER)
- Une identité / ADN en commun(Gap)
- Ingénierie : mise à disposition d'ingénierie et soutien des communes dans leur développement (appels à projet...) (Barcillonnette)
- mutualisation de moyens humains entre communes rurales (comptabilité, urbanisme, technicien....) (Barcillonnette)
- Mutualisation de moyens matériels (groupement de commandes) et mutualisation de services pour capitaliser sur ressources de l'Agglomération (Fouillouse)
- Valorisation des communes du sud de l'agglomération. (Curbans)
- Un positionnement à étoffer d'offre de services aux communes autres que GAP – services mutualisés pour les communes aussi-(Jarjayes) L'Ingénierie , levier essentiel pour accompagner le développement des communes rurales : soutien aux communes pour les appels à projet... (La Freissinouse)
- Levier financier, la solidarité entre communes pour faire face à l'expansion, le développement de services à la population... (La Freissinouse)
- Valoriser les spécificités de notre ruralité et du rôle dans le bloc intercommunal des communes, unités de proximité qui doivent conserver des compétences souches. (Claret)
- Mutualisation renforcée des moyens (par ex. des formations communes pour les certificats d'aptitude à obtenir par les agents techniques...) (Châteauvieux)
- Une véritable stratégie partenariale avec la Région (LETTRET)
- Améliorer les relations Département/ Agglomération pour optimiser les retombées économiques de l'aérodrome (Lettret)
- Être plus fort pour mobiliser les aides régionales et européens et avoir à disposition une structure qui accompagne les communes dans le recherche d'aides (subventions), aujourd'hui de plus en plus complexe, en vue de constituer le plus de financement nécessaire à la réalisation de leurs projets. (La Saulce)

Formation / Enseignement supérieur

- Offre de formation qui pourrait être plus soutenue : GEA, Polyaero – souci pérennité et accréditation BTS- STAP- ouvrir licence- projet campus numérique avorté- Une fuite des étudiants de 1^{er} et 2^{ème} année car pas de filière ouverte - Un lycée agricole qui pourrait soutenir une trajectoire professionnelle et de qualification- Master Gestion territoire Montagne marche bien- STAP: vers une licence?➔ opportunité d'un schéma de l'enseignement supérieur(LETTRET)

Agriculture / alimentation

- Valorisation des circuits courts et produits locaux. (VITROLLES)
- Energie électrique avec filière photovoltaïque, mais en protégeant les terres agricoles et en ciblant les espaces naturels (Neffes)
- Trajectoire agricole : un projet agricole pour soutenir l'agriculture du territoire (préservation du foncier agricole , pérennité des exploitations, autonomie alimentaire....) (Esparron)
- Programme alimentaire Territorial à l'échelle de l'Agglomération

Santé / sénior

- Besoins d'une vision globale offre accueil séniors (Neffes)
- Trajectoire séniors du territoire à accompagner (SIGOYER)
- Structuration de l'offre de santé autour d'équipements majeurs comme CHICAS & Clinique (Lardier-et-Valença)
- Trajectoire résidentielle pour séniors face au vieillissement avec une offre collective et de maintien à domicile à assurer (Lardier-et-Valença)
- PLH > regard intergénérationnel avec des projets d'espaces partagés (Fouillouse)
- Santé : le renforcement de l'accès aux soins (difficulté actuelle des nouveaux habitants pour trouver un médecin traitant...) (Curbans)
- Un véritable pôle santé à structurer et faire reconnaître sur un territoire où la réponse médicale même si elle est parfois compliquée, se situe plutôt bien par rapport à d'autres territoires – CHICAS, POLYCLINIQUE, CENTRE MEDICAL DE LA SAULCE. (LETTRET)



LE DIRECTEUR DE PROJET :

Florence BENETEAU - florence.beneteau@elangroupe.eu



www.elangroupe.eu

contact@elangroupe.eu

Sud France // 20 bis, rue de la Loge, 34000 Montpellier // 04 67 63 80 62

Océan Indien // 15 rue Malartic (Villa St-Joseph), 97 400 Saint-Denis // 02 62 41 56 23